

**Краевое государственное казенное образовательное учреждение
дополнительного профессионального образования
«Учебно-методический центр по гражданской обороне, чрезвычайным
ситуациям и пожарной безопасности Красноярского края»**



**Работа эвакуационной комиссии муниципального образования
по проведению эвакуационных мероприятий**

Красноярск 2015

Учебное пособие предназначено для подготовки руководителей (глав) муниципальных образований, их заместителей, а также председателей эвакуационных комиссий городов (районов), отнесенных к группам по ГО.

Пособие содержит нормативно-правовые документы по выполнению мероприятий по эвакуации населения, материальных и культурных ценностей, образцы документов по организации и проведению эвакуации.

Пособие разработано в соответствии с требованиями законодательных нормативных документов РФ по вопросам эвакуации.

Документы, приведенные в пособии, носят рекомендательный характер.

Пособие подготовлено старшим преподавателем отделения «Тактико-специальная подготовка» **Гадицким В.Л.**

I. Вводная часть

В условиях неполной обеспеченности защитными сооружениями рабочих, служащих и остального населения городов, отнесенных к группам по ГО, и других населенных пунктов, являющихся вероятными объектами поражения противником, проведение эвакуационных мероприятий по вывозу (выводу) населения этих городов и размещению его в загородной зоне – является основным способом его защиты от современных средств поражения.

В целях организованного проведения эвакуационных мероприятий в максимально сжатые сроки, планирование и всесторонняя подготовка их, производится заблаговременно (в мирное время).

Эвакуационные мероприятия планируются и осуществляются в целях:

- снижения вероятных потерь населения в городах, отнесенных к группам по ГО и сохранение квалифицированных кадров;
- обеспечение устойчивого функционирования объектов экономики, продолжающих производственную деятельность в военное время;
- обеспечение условий создания группировок, сил и средств ГО в загородной зоне, для ведения аварийно-спасательных и других неотложных работ в очагах поражения при ликвидации последствий применения противником современных средств поражения.

II раздел. Организация и проведение эвакуационных мероприятий в военное время

Эвакуация населения, материальных и культурных ценностей – это комплекс мероприятий по организованному вывозу (выводу) населения, материальных и культурных ценностей из зон возможных опасностей и их размещение в безопасных районах.

Зона возможных опасностей:

Зона возможных сильных разрушений, возможного радиоактивного заражения, химического и биологического загрязнения, возможного катастрофического затопления при разрушении ГТС в пределах 4- часового добегания волны прорыва.

Безопасный район- территория, расположенная вне зон возможных опасностей, зон возможных разрушений и подготовленная для жизнеобеспечения местного и эвакуированного населения, а также для размещения и хранения материальных и культурных ценностей.

Зона возможных сильных разрушений – территория, в пределах которой, в результате воздействия обычных средств поражения здания и сооружения могут получить полные и сильные разрушения.

Зона возможных разрушений – территория, в пределах которой в результате воздействия обычных средств поражения здания и сооружения могут получить средние и слабые разрушения со снижением их эксплуатационной пригодности.

Эвакуации подлежат:

работники расположенных в населенных пунктах организаций, переносящих производственную деятельность в военное время в безопасные районы (далее

– работники организаций, переносящих производственную деятельность в загородную зону), а также неработающие члены семей указанных работников;

нетрудоспособное и не занятое в производстве население;
материальные и культурные ценности.

К материальным ценностям, подлежащим эвакуации, относятся:

а) государственные ценности (золотовалютные резервы, банковские активы, ценные бумаги, эталоны измерения, запасы драгоценных камней и металлов, документы текущего делопроизводства и ведомственные архивы государственных органов и организаций, электронно-вычислительные системы и базы данных);

б) производственные и научные ценности (особо ценное научное и производственное оборудование, страховой фонд технической документации, особо ценная научная документация, базы данных на электронных носителях, научные собрания и фонды организаций);

в) запасы продовольствия, медицинское оборудование объектов здравоохранения, оборудование объектов водоснабжения, запасы медицинского имущества и запасы материальных средств, необходимые для первоочередного жизнеобеспечения населения;

г) сельскохозяйственные животные, запасы зерновых культур, семенные и фуражные запасы;

д) запасы материальных средств для проведения аварийно-спасательных и других неотложных работ.

К культурным ценностям, подлежащим эвакуации, относятся:

культурные ценности мирового значения;

российский страховой фонд, документы библиотечных фондов;

культурные ценности федерального (общероссийского) значения;

электронные информационные ресурсы на жестких носителях;

культурные ценности, имеющие исключительное значение для культуры народов РФ.

Особо ценные документы Федерального архивного агентства подлежат укрытию в установленном порядке.

Основанием для отнесения к материальным и культурным ценностям, подлежащим эвакуации, является экспертная оценка, проводимая соответствующими специалистами ФОКВ, органов исполнительной власти субъектов РФ, органов местного самоуправления и организаций.

По возможности транспортировки культурных ценностей делятся на:

транспортабельные;

малотранспортабельные;

нетранспортабельные.

К транспортабельным относятся: книги, полотна, монеты, небольшие статуи и т.п.

К малотранспортабельным относятся ценности, которые, в принципе, можно перемещать, но для этого их необходимо разобрать или использовать достаточно мощные подъемно-транспортные средства.

К нетранспортабельным относятся, в основном, здания.

Для сохранения культурных ценностей проводятся эвакуационные мероприятия.

Для этого разрабатывается план эвакуации культурных ценностей.

УТВЕРЖДАЮ
Руководитель вышестоящей
организации культуры
« ____ » _____ 20__ г.

ПЛАН эвакуации культурных ценностей

(наименование организации)

Решение.

Эвакуация культурных ценностей осуществляется по сигналу « ____ »
(указанию) на _____.

Эвакуации подлежат (указываются виды и группы имущества),
Эвакуация _____ производится

(железнодорожным, водным, автомобильным транспортом).

Станция погрузки _____, станция выгрузки

Для обеспечения работ по упаковке, погрузке, транспортировке
ценностей выделяются силы и средства из _____

(указываются организации, адрес, телефоны руководителей данных
организаций)

В конечном пункте _____, размещение
(наименование

ценностей производится _____
(указать место, наименование организации)

Перечень основных мероприятий

Проводимые мероприятия	Время, дни, часы		Ответственный исполнитель	Силы и средства обеспечения
	1	2		
Получение сигнала на эвакуацию	Д-1,	00-00	руководитель организации	спасательные службы оповещения и связи
Постановка и уточнение задач ответственным исполнителям	00-30		руководитель организации	средства малой механизации, личный состав
Получение упаковочного материала	01.00-	04.00	руководители структурных подразделений	средства связи
Затребование дополнительных средств	01.30-	03.00	заместители руководителей организации	организации, выделяемые для погрузки, транспортировки и ценностей
Затребование дополнительной рабочей силы	03.00-	05.00	руководитель организации	организации, выделяемые для погрузки, транспортировки и ценностей
Упаковка ценностей по способам эвакуации (речным, ж/д, автомобильным)	Д-1-5		руководители структурных подразделений	
Вынос ценностей на площадки складирования	Д-4		руководители структурных подразделений	
Подача транспорта для перевозок	Д-4		заместители руководителей организации	

Погрузка ценностей на транспортные средства	Д-4		руководители структурных подразделений	
Перевозка ценностей в пункт погрузки	Д-4, Д-5		начальники эшелонов, автомобильных колонн	
Подача железнодорожного транспорта (плавсредства)	Д-6		начальник эшелонов	

Организация связи

№ п/п	Промежуточные станции	Связь с эшелоном	Организационное взаимодействие	Штаб руководителей города (района)	Организация, придаваемая по эвакуации	
					Автобаза	ж/д станция
телефоны						

План объекта

На плане обозначаются основные и запасные пути выноса культурных ценностей, площадки складирования, места погрузки на транспорт.

План (карта)

пункта дислокации (пункта погрузки)

На плане (карте) обозначаются основные дороги, подъездные пути, места складирования ценностей и погрузки их, а также расположение постов охраны.

План (карта)

местности конечного пункта эвакуации

На плане (карте) обозначаются основные дороги, подъездные пути, места разгрузки ценностей и их складирования, системы охраны в пункте разгрузки, расположение фондов, предназначенных для хранения отдельных видов культурных ценностей.

Руководитель

(наименование организации)

(подпись)

(инициалы, фамилия)

**Расчет
потребности и обеспеченности сил и средств**

Наименование работ	Требуется			Имеется			Недостает			Кем и сколько выделяется
	ильрабочей	узкисредств	совмашино-	ильрабочей	узкисредств	совмашино-	ильрабочей	узкисредств	совмашино-	
Упаковка										завод № _____
Погрузка на транспорт, перевозка в пункт погрузки										
Погрузка на транспорт (указать какой)										
Разгрузка в конечном пункте										
Перевозка к местам хранения Разгрузка										

Потребность в железнодорожных вагонах, автомобилях, плавсредствах

В целях выбора наиболее рациональных способов и средств защиты культурных ценностей от воздействия поражающих факторов при ведении военных действий, транспортабельности, устойчивости и других обстоятельств, в нашей стране принята классификация культурных ценностей по 3^м группам.

Театральные ценности подразделяются на следующие группы:

I группа - уникальные эскизы декораций, уникальные живописные полотна, дорогостоящие и трудно-повторимые костюмы и предметы бутафории, нотные материалы музыкальных произведений, редкие по красоте звучания музыкальные инструменты.

II группа – уникальное сценическое и звуко-усилительное, легко демонстрируемое оборудование, наиболее ценные театральные экспонаты из истории театрального искусства, искусно выполненные предметы театральной обстановки.

III группа – театральные декорации, мебель, реквизит, костюмы, не вошедшие в I и II группы, специальное техническое оборудование, громоздкие музыкальные инструменты, ценное оборудование подсобных предприятия (мастерских).

Музейные ценности подразделяются на следующие группы:

I группа – произведения живописи, скульптуры, графики прикладного искусства – шедевры мирового значения, уникальные естественно исторические памятники мирового значения, уникальные реликвии, отражающие историю создания нашего государства.

II группа – произведение живописи, скульптуры, графики и прикладного искусства – шедевры общенационального значения, уникальные естественно исторические памятники общенационального значения.

III группа – произведения, не вошедшие в I и II группы.

Библиотечные ценности подразделяются на следующие группы:

I группа – редкие и особо ценные печатные издания мирового и общенационального значения, коллекции наиболее ценных автографов и других актов, архивные и секретные фонды, национальная библиография, страховые фонды микрофильмов общегосударственного значения, генеральные каталоги общегосударственного значения, рукописные книжные фонды общегосударственного значения.

II группа – редкие и особо ценные печатные издания (по списку), рукописные фонды личных архивов республиканских (краевых, областных) библиотек. Справочные и библиографические издания республиканского (краевого, областного) значения, рукописные книги из частных коллекций республиканских (краевых, областных) библиотек, коллекции, имеющие историко-культурное значение, отечественные издания XIX-XX вв., имеющие большую историческую и художественную ценность, аппараты для микрофильмирования и множительная техника.

III группа – фонды массовых библиотек, фонды, не вошедшие в I и II группы.

Из приведенного распределения ценностей по группам ясно, что в первую очередь осуществляется защита ценностей **I группы**, затем **II группы**, затем **III группы**.

Распределение культурных ценностей по группам осуществляется компетентными комиссиями, которые назначаются приказами руководителей объектов.

Рассредоточение – это комплекс мероприятий по организованному вывозу (выводу) из зон возможных опасностей и размещению в безопасных районах для проживания и отдыха смен организаций, продолжающих производственную деятельность в этих районах, не занятых непосредственно в производственной деятельности.

Эвакуация, рассредоточение работников, организаций планируются заблаговременно (в мирное время), осуществляются по территориально-производственному принципу, в соответствии с которым:

эвакуация работников организаций, переносящих производственную деятельность в безопасные районы, рассредоточение работников организаций, а также эвакуация неработающих членов семей указанных работников организуются и проводятся соответствующими должностными лицами организаций (руководителем организации);

эвакуация остального нетрудоспособного и не занятого в производстве населения организуется по месту жительства должностными лицами соответствующих органов местного самоуправления.

Рассредоточению подлежат рабочие и служащие:

уникальных (специализированных) организаций, для продолжения работы которых, соответствующие производственные базы в безопасных районах отсутствуют;

организаций, обеспечивающих производство и жизнедеятельность организаций, отнесенных к категориям по ГО (городских энергосетей, объектов коммунального хозяйства, транспорта и связи, здравоохранения, органов местного самоуправления).

При рассредоточении работники организаций, а также неработающие члены их семей размещаются в ближайших указанных организациям безопасных районах с учетом наличия внутригородских и загородных путей сообщения.

Районы размещения работников организаций, переносящих производственную деятельность в безопасные районы, а также неработающих членов их семей, выделяются за районами размещения рассредоточиваемых работников организаций.

Нетрудоспособное и не занятое в производстве население, лица, не являющиеся членами семей работников организаций, продолжающих производственную деятельность в военное время, размещаются в более отдаленных безопасных районах, по сравнению с районами, в которых размещаются работники указанных организаций.

Население, эвакуированное в безопасные районы, размещается в жилых, общественных и административных зданиях, независимо от формы собственности и ведомственной принадлежности.

Размещение эвакуанаселения в безопасные районы планируется, как правило, на территории своего субъекта с учетом местных условий.

Каждой организации заблаговременно (в мирное время) определяется район размещения в безопасном районе. Районы размещения эвакуанаселения в безопасном районе согласовываются с органами военного командования.

Выбор районов размещения эвакуированного населения осуществляются эвакуационными комиссиями и ОУ ГОЧС субъектов РФ на основе сравнительной оценки:

возможностей по удовлетворению потребностей населения по нормам военного времени в жилье;

защитных сооружений;

воде и других видах первоочередного жизнеобеспечения;

условий для создания группировок сил ГО, предназначенных для ведения аварийно-спасательных, аварийно-восстановительных работ в очагах поражения;

возможностей дорожно-транспортной сети.

Размещение и распределение территорий безопасных районов между организациями, учреждениями городов рассматривается и утверждается постановлением администрации города.

Размещение эвакуируемого населения в безопасные районы проводится по территориально-производственному принципу, для обеспечения целостности организации.

Расчет жилой площади проводится по такому расчету для эвакуируемого населения:

жилая площадь с подселением – не менее 2,5 м²;

жилая площадь административного, служебного помещения – 4 м²;

На все эвакуируемое и рассредоточиваемое население заблаговременно (в мирное время), оформляются ордера для занятия жилой площади с подселением, служебного и административного помещения (3 вида ордера).

Организация, планирование, подготовка и проведение эвакуации, а также подготовка районов для размещения эвакуируемого населения и его жизнеобеспечения, хранения материальных и культурных ценностей возлагаются в муниципальных образованиях на руководителей органов местного самоуправления, в организациях – на руководителей организаций. (Постановление правительства РФ от 22.06.2004 г. № 303).

Планирование, подготовка и проведение эвакуации осуществляются во взаимодействии с органами военного командования по вопросам:

использования транспортных коммуникаций и транспортных средств;

выделения сил и средств для совместного регулирования движения на маршрутах эвакуации, обеспечения охраны общественного порядка и сохранности материальных и культурных ценностей;

обеспечения ведения радиационной, химической, биологической, инженерной и противопожарной разведки;

выделения сил и средств для обеспечения радиационной, химической, биологической, инженерной защиты населения, санитарно-противоэпидемических и лечебно-профилактических мероприятий;

согласования перечней безопасных районов для размещения населения, мест размещения и хранения материальных и культурных ценностей.

В зависимости от масштаба, особенностей возникновения и развития военных действий проводится частичная или общая эвакуация:

Общая эвакуация – проводится на территории страны или на территории нескольких субъектов РФ и предполагает вывоз (вывод) всех категорий населения, за исключением нетранспортабельных больных, обслуживающего их персонала и лиц, имеющих мобилизационные предписания подлежащих призыву на военную службу по мобилизации.

Частичная эвакуация – проводится без нарушения действующих графиков работы транспорта.

При частичной эвакуации вывозится нетрудоспособное и не занятое в производстве население:

лица, обучающиеся в школах-интернатах совместно с преподавателями, обслуживающим персоналом и членами их семей;

лица, обучающиеся в образовательных учреждениях начального, среднего и высшего профессионального образования, совместно с преподавателями, обслуживающим персоналом и членами их семей;

воспитанники детских домов, совместно с преподавателями, обслуживающим персоналом и членами их семей;

воспитанники ведомственных детских домов, совместно с преподавателями, обслуживающим персоналом и членами их семей;

пенсионеры, содержащиеся в домах инвалидов и ветеранов, совместно с обслуживающим персоналом и членами их семей;

материальные и культурные ценности, подлежащие первоочередной эвакуации.

Эвакуационные мероприятия планируются и осуществляются по производственно-территориальному принципу, т.е., организуется и проводится по организациям, обеспечивая их целостность, а эвакуация остального населения, не занятого в производстве – по месту жительства через ЖЭО.

При проведении эвакуации населения материальных и культурных ценностей предусматривает максимальное использование всех возможностей транспорта.

В первую очередь транспортом вывозятся:

медицинские учреждения;

население, которое не может передвигаться пешим порядком (беременные женщины; женщины с детьми до 14 лет; больные, находящиеся на амбулаторном лечении; мужчины старше 65 лет, женщины старше 60 лет);

рабочие и служащие свободных смен организаций, продолжающих работу в военное время в категорированных городах;

сотрудники органов государственного управления, важнейших НИИ и конструкторских бюро.

Остальное население планируется выводить пешим порядком.

Для определения очередности вывода (вывоза) эвакуируемого населения и четкого планирования его размещения в безопасных районах, все население распределяется по 3 группам:

1 группа – (рассредоточиваемое население)

рабочие и служащие организаций, продолжающих свою производственную деятельность в военное время в категорированных городах, а также обеспечивающих их жизнедеятельность.

2 группа – (эвакуируемое трудоспособное население)

рабочие и служащие организаций, прекращающих производственную деятельность в военное время в категорированных городах или переносящих ее в безопасный район.

3 группа – остальное эвакуируемое население.

Для планирования, подготовки и проведения эвакуации в органах местного самоуправления и организациях заблаговременно в мирное время создаются:

1. Эвакуационные комиссии;
2. Сборные эвакуационные пункты;
3. Группы управления на маршрутах пешей эвакуации населения;
4. Эвакоприемные комиссии;
5. Приемные эвакуационные пункты;
6. Промежуточные пункты эвакуации;
7. Администрации пунктов посадки (высадки) населения, погрузки (выгрузки) материальных и культурных ценностей на транспорт.

Эвакуационные комиссии возглавляются руководителями или заместителями руководителей органов местного самоуправления и организаций.

В состав эвакуационных комиссий назначаются лица из числа руководящего состава органов местного самоуправления и организаций, работников органов, осуществляющих управление гражданской обороной, мобилизационных и транспортных органов, органов образования, здравоохранения, социального обеспечения, органов внутренних дел, связи, других органов и представители

военных комиссариатов, кроме граждан, подлежащих призыву на военную службу по мобилизации.

Основными задачами эвакуационной комиссии являются:
планирование эвакуации на муниципальном уровне;
осуществление контроля над планированием эвакуации в организациях;
организация и контроль подготовки и проведения эвакуации.

Сборные эвакуационные пункты предназначены для сбора и учета эвакуируемого населения и организации отправки его в безопасные районы. Сборные эвакуационные пункты (СЭП) располагаются в зданиях общественного назначения вблизи пунктов посадки на транспорт и в исходных пунктах маршрутов пешей эвакуации.

СЭП обеспечиваются связью с районной (городской) эвакуационной комиссией, администрацией пункта посадки, исходного пункта на маршруте пешей эвакуации, эвакуоприемными комиссиями, расположенных в безопасных районах.

К сборному эвакуационному пункту (СЭП) прикрепляются: организации, работники которых с неработающими членами семей и остальное население, не занятое в производстве (из расчета от 5 до 15 тысяч чел.), эвакуируются через этот СЭП. Каждый СЭП имеет индивидуальный номер.

Промежуточные пункты эвакуации (ППЭ) создаются в целях:

1. Кратковременного размещения населения за пределами зон возможных разрушений в ближайших населенных пунктах безопасных районов, расположенных вблизи железнодорожных, автомобильных и водных путей сообщения и оборудованных противорадиационными и простейшими укрытиями.

2. Перерегистрация и проведение, при необходимости, дозиметрического и химического контроля, обмена одежды и обуви или их специальной обработки, оказание медицинской помощи, санитарной обработки эвакуированного населения и последующей организованной отправки его в места постоянного размещения в безопасных районах.

Группы управления на маршрутах пешей эвакуации населения, возглавляются начальником маршрутов, которые осуществляют:

организацию и обеспечение движения пеших колонн на маршруте;

ведение радиационной, химической и инженерной разведки на маршруте;

оказание медицинской помощи в пути следования;

организацию охраны общественного порядка.

Эвакоприемные комиссии создаются в безопасных районах органами местного самоуправления населенных пунктов, на территорию которых планируется эвакуация в целях:

1. Планирования и осуществления приема, размещения и первоочередного жизнеобеспечения эвакуированного населения.

2. Организации и контроля комплектования, качественной подготовки членов приемных эвакуационных пунктов.
3. Организации и контроля обеспечения эвакуации.
4. Учета и обеспечения хранения материальных и культурных ценностей.

Приемные эвакуационные пункты (ПЭП) создаются для организации приема и учета прибывающих пеших колонн, эвакуационных эшелонов, автоколонн с эвакуированным населением, материальными и культурными ценностями и последующей их отправки в места постоянного размещения (хранения) в безопасных районах.

Администрации пунктов посадки, высадки, формируемые из руководителей и представителей транспортных организаций, и создается в целях:

1. Обеспечения своевременной подачи специально оборудованных для перевозки людей транспортных средств к местам посадки, высадки.
2. Организации посадки (высадки) населения на транспортные средства.
3. Организации погрузки (выгрузки) материальных и культурных ценностей, подлежащих эвакуации.
4. Обеспечения своевременной отправки (прибытия) эвакуационных эшелонов (поездов, судов), автоколонн, их учета и информирования соответствующих эвакуационных комиссий.

Перечень исходных данных для планирования эвакуации при ведении военных действий:

перечень организаций, продолжающих производственную деятельность в военное время;

перечень организаций, прекращающих и (или) переносящих производственную деятельность в безопасный район;

численность населения, подлежащего эвакуации;

численность населения, подлежащих рассредоточению;

численность детей в возрасте до 14 лет;

численность беременных женщин;

численность больных, находящихся на стационарном лечении в медицинских учреждениях;

численность персонала медицинских учреждений;

численность женщин, подлежащих эвакуации старше 60 лет;

численность мужчин, подлежащих эвакуации старше 65 лет;

численность нетрудоспособного населения, население не занятое в производстве и обслуживании;

количество выходных автомагистралей;

количество выходных железнодорожных магистралей и число путей на них;

наличие автотранспортных средств, количество посадочных мест;

наличие подвижного железнодорожного состава, выделяемого для эвакуоперевозок, в том числе локомотивный парк и вагонный парк, количество посадочных мест;

наличие плавсредств, выделяемых для эвакуоперевозок, количество посадочных мест;

техническая готовность автотранспортного парка;

техническая готовность железнодорожного подвижного состава, выделяемого для эвакуоперевозок;

обеспеченность водителями автомобилей;

наличие материалов для оборудования грузовых транспортных средств, выделяемого для перевозок эвакуируемого населения.

С получением распоряжения на проведение эвакуации, осуществляются следующие мероприятия:

приведение в готовность к разворачиванию эвакоорганов;

уточнение численности населения, подлежащего эвакуации;

уточнение расчетов на вывод населения пешим порядком и вывоз его всеми видами имеющегося транспорта;

контроль над подготовкой транспортных средств на выполнение эвакуационных перевозок;

контроль над подготовкой маршрутов эвакуации населения пешим порядком;

уточнение (проверка) системы связи и оповещения;

подготовка к проведению всех видов разведки;

подготовка имеющихся защитных сооружений и организаций строительства простейших укрытий вблизи СЭП, пунктов посадки на транспорт;

подготовка районов размещения в загородной зоне;

уточнение порядка медицинского обеспечения;

уточнение мероприятий по охране общественного порядка и обеспечению безопасности дорожного движения, а также состава привлеченных сил и средств;

осуществление мероприятий по подготовке и выдаче эваконаселению средств индивидуальной защиты.

Для организованного проведения эвакуации населения заблаговременно (в мирное время) планируются, подготавливаются и осуществляются мероприятия по следующим видам обеспечения:

связи и оповещения;

транспортному;

медицинскому;

охране общественного порядка и обеспечению безопасности дорожного движения;

инженерному;

материально-техническому;

финансовому;

разведке и коммунально-бытовому.

Оповещение о начале эвакуации руководящих работников осуществляют дежурные службы глав администраций городов

(районов) и руководителей местного самоуправления через системы централизованного оповещения и действующим каналам оперативной связи.

Руководители организаций оповещаются органами управления ГО, ЧС городов (районов), а также руководством соответствующих отраслей экономики по ведомственным системам связи.

Транспортное обеспечение включает: комплекс мероприятий по подготовке, распределению и эксплуатации транспортных средств, предназначенных для выполнения эвакуоперевозок.

Основными задачами транспортного обеспечения являются:
поддержание в постоянной готовности транспортных органов, сил и средств, привлекаемых к выполнению эвакуационных перевозок ГО;
максимальное использование возможностей всех видов транспорта и транспортных средств в целях организации выполнения эвакуоперевозок;
приспособление грузовых транспортных средств для использования под массовые людские перевозки;
обеспечение устойчивой работы транспорта;
организация ремонта транспортных средств.

Транспортное обеспечение перевозок рассредоточиваемых рабочих смен организаций, продолжающих работу в военное время в категорированных городах, включает комплекс дополнительных мероприятий по распределению, подготовке и эксплуатации транспортных средств.

Работа транспорта и функционирования таких организаций (объектов) организуется и проводится в соответствии со «скользящим» графиком работы организации и подвоза рассредоточиваемых рабочих смен.

Медицинское обеспечение включает:
своевременное оказание медицинской помощи эвакуонаселению на СЭП, пунктах посадки, ППЭ, ПЭП;
проведение санитарно-профилактических мероприятий, направленных на охрану здоровья эвакуируемого населения, предупреждение возникновения и распространения массовых инфекционных заболеваний.

Непосредственное руководство медицинским обеспечением осуществляется соответствующими руководителями органов управления здравоохранения административно-территориальных образований.

На всех пунктах эвакуации развертываются медицинские пункты с круглосуточным дежурством на них медицинских работников.

Медицинское обеспечение рабочих и служащих организаций, продолжающих работу в военное время в места постоянной дислокации, осуществляется как на самом объекте, так и в районе размещения в загородной зоне.

Охрана общественного порядка:

Безопасность движения возлагается на органы внутренних дел.

К основным мероприятиям относятся:

охрана общественного порядка и обеспечение безопасности на эвакуопостах (СЭП, ППЭ, ПЭП, пунктов посадки и высадки), на маршрутах эвакуации и в районах размещения в загородной зоне;

охрана организаций в установленном, на период эвакуации, порядке;
регулирование движения на внутригородских и загородных маршрутах;
обеспечение установленной очередности перевозок;

борьба с преступностью в городах и населенных пунктах, на маршруте эвакуации и в районе размещения эвакуанаселения в безопасных районах;

участие в борьбе с диверсионно-разведывательными формированиями потенциального противника.

Инженерное обеспечение включает следующие мероприятия:

улучшение состояния дорог, усиление мостов;

очистка дорог от снега при эвакуации зимой;

оборудование и содержание переправ.

Инженерное оборудование районов, размещение эвакуируемого населения в безопасных районах включает:

оборудование общественных зданий, сооружений для размещения эвакуанаселения;

оборудование медицинских пунктов, полевых хлебопекарен, бань;

оборудование пунктов водоснабжения.

Инженерное обеспечение возлагается на строительные организации независимо от форм собственности, а также на спасательные инженерные службы.

Материально-техническое обеспечение эвакуации заключается в организации:

технического обслуживания и ремонта транспортных средств в ходе эвакуации;

снабжения горюче-смазочными материалами и запасными частями, водой, продуктами питания и предметами первой необходимости.

Материально-техническое обеспечение возлагается на Министерство сельского хозяйства субъекта РФ, Министерство транспорта субъекта РФ, организации жилищно-коммунального хозяйства, торговли, соответствующие спасательные службы материально-технического обеспечения.

Надежная разведка ведется для получения более полных и достоверных данных о границах очагов поражения, уровня радиации, химическом и бактериологическом заражении, характере разрушений, состоянии защитных сооружений, дорожной сети и других транспортных сооружений.

Наземная разведка выполняется разведывательными формированиями и спасательными воинскими формированиями, учреждений сети наблюдения и лабораторного контроля, постами радиационной и химической разведки.

Вариант

Администрация _____ города (района)

Постановление

«_» _____ 20_ г. № _____ г. _____

О создании
эвакуационной комиссии

В соответствии с Федеральными законами от 21.12.94 № 68-ФЗ «О защите населения и территории от ЧС природного и техногенного характера», от 12.02.98 № 28-ФЗ «О гражданской обороне», Постановлением Правительства РФ от 22.06.04 № 303 «О порядке эвакуации населения, материальных и культурных ценностей в безопасные районы» с целью организации и своевременного проведения эвакуационных мероприятий по

защите населения, материальных и культурных ценностей при ведении военных действий, а также при ЧС природного и техногенного характера
ПОСТАНОВЛЯЮ:

1. Утвердить Положение об эвакуационной комиссии _____
района) _____ (города,
и ее состав на основании приложения (№ 1, № 2).
2. Руководство эвакуационной комиссии и координацию ее деятельности _____ возложить _____ на _____
(должность, фамилия, имя, отчество)
3. Место работы эвакуационной комиссии определить _____
4. Председателю эвакуационной комиссии организовать:
разработку документов согласно рекомендациям вышестоящих органов;
обучение членов эвакуационной комиссии.

Глава города (района) _____
(подпись) _____ (инициалы, фамилия)

Приложение № 1
к Постановлению главы города (района)
от «___» _____ 20__ г. № _____

ПОЛОЖЕНИЕ
об эвакуационной комиссии _____
(города, района)

I. Общие положения

I.1. Эвакуационная комиссия города (района) предназначена для планирования, организации и проведения мероприятий по рассредоточению и эвакуации населения, материальных и культурных ценностей.

Эвакуационные мероприятия осуществляются по решению Правительства РФ при военных конфликтах или вследствие этих конфликтов, а также при чрезвычайных ситуациях, в зависимости от их масштабов.

Эвакуационная комиссия обеспечивает готовность и взаимодействие эвакуационных комиссии районов города эвакуационных комиссий организаций, сборных эвакуационных пунктов, групп управления маршрутами эвакуации пешим порядком, пунктов посадки населения, погрузки материальных и культурных ценностей на транспорт.

1.2. В своей деятельности эвакуационная комиссия руководствуется федеральными законами, постановлениями Правительства РФ, приказами министра по ЧС РФ, Губернатора Красноярского края, главы города (района) и настоящим Положением.

II. Основные задачи

Задачами эвакуационной комиссии являются:

2.1. Планирование и проведение эвакуации населения города (района), размещение эвакуируемого населения и возвращения его в места постоянного проживания.

2.2. Обеспечение готовности эвакуационной комиссии, эвакоорганов к выполнению мероприятий, предусмотренных Планом гражданской обороны и защиты населения, Планом действий и защиты населения при ЧС.

2.3. Руководство проведением эвакуационных мероприятий и постоянный контроль за их ходом.

2.4. Своевременное уточнение и корректировка документов по эвакуации.

2.5. Организация транспортного обеспечения вывоза населения, материальных и культурных ценностей и изучения маршрутов эвакуации.

2.6. Руководство работой эвакоорганов, контроль за выполнением планируемых документов по проведению эвакуации.

2.7. Организация обучения (с периодичностью один раз в 5 лет и при назначении на должность) в Учебно-методическом центре по ГО, ЧС Красноярского края руководителей и членов эвакуационной комиссии по вопросам ГО и защите от ЧС.

2.8. Участие в учениях по ГО и защите от ЧС с целью проверки готовности эвакоорганов к выполнению эвакуационных мероприятий.

III. Компетенция (права) комиссии

Эвакуационная комиссия имеет право:

в пределах своей компетенции принимать решение, издавать распоряжения, обязательные для исполнения организациями независимо от их организационно-правовой формы, по организации и проведению эвакомероприятий;

осуществлять контроль за деятельностью территориальных эвакоорганов, готовностью их сил и средств;

привлекать в установленном порядке эвакуирующие органы к выполнению необходимых мероприятий, участию в учениях, тренировках, проверках; требовать от организаций информацию, необходимую при планировании эвакуационных мероприятий.

IV. Основные задачи эвакуационной комиссии

а) в режиме повседневной деятельности:

разработка плана эвакуации населения и ежегодное его уточнение;
разработка расчетов по обеспечению эвакуируемых мероприятий и мероприятий по подготовке к размещению эвакуируемого населения в безопасных районах и осуществление контроля;

контролировать порядок создания, комплектования л/с и подготовки подчиненных эвакуационных органов;

периодическое проведение заседаний, на которых рассматриваются планы эвакуации подчиненных эвакуирующих органов, мероприятий по обеспечению эвакуации, проведение проверок состояния планирования эвакуируемых мероприятий в организациях;

участие в учениях, тренировках по ГО, ЧС с целью проверки реальности разрабатываемых планов.

б) в режиме повышенной готовности:

контроль над приведением в готовность эвакуационных комиссий районов, организаций;

уточнение категории и численности эвакуируемого населения, подлежащих эвакуации;

уточнение плана эвакуации населения, контроль проведения работы в подчиненных эвакуационных органах;

организация подготовки к развертыванию пунктов сбора, контроль над ходом их развертывания;

контроль подготовки транспортных средств и перевозками населения;

уточнение с транспортными органами порядка использования всех видов транспорта, выделяемого для вывоза населения из опасных районов;

осуществление контроля приведения в готовность имеющихся защитных сооружений.

в) в режиме чрезвычайной ситуации:

поддержание связи с подчиненными эвакуационными органами и транспортными службами, контроль хода оповещения населения и подачи транспорта на пункты посадки;

руководство работой подчиненных эвакуационных комиссий по сбору эвакуируемого населения и отправка его в безопасные районы;

сбор и обобщение данных о ходе эвакуации населения и доклад главе города (района) и вышестоящим эвакуационным органам;

организация первоочередного жизнеобеспечения и защиты населения в пунктах временного размещения населения.

С получением распоряжения на проведение эвакуации:

доведение распоряжения о начале эвакуации до подчинённых эвакоорганов и населения;

организация учёта и отправки эвакуируемого населения и контроль движения эвакопотоков;

контроль своевременности подачи транспорта к пунктам посадки (пункты сбора) и организация его работы по выполнению эвакоперевозок;

контроль размещения эвакуонаселения в безопасных районах.

г) при переводе ГО с мирного на военное время:

контроль приведения в готовность подчиненных эвакуационных органов, проверка схем оповещения и связи;

уточнение категорий и численности эвакуонаселения;

уточнение планов эвакуации и рассредоточения населения, порядка и осуществления всех видов обеспечения эвакуации;

организация подготовки к развертыванию СЭП;

контроль подготовки транспортных средств к эвакуационным перевозкам населения;

уточнение с транспортными органами порядка использования всех видов транспорта;

контроль приведения в готовность имеющихся защитных сооружений в районы развертывания СЭП, пунктов посадки.

д) с получением распоряжения на проведение эвакуации:

постоянное поддержание связи с подчиненными эвакуационными органами, транспортными службами, с эвакоприемной комиссией в безопасном районе;

контроль над ходом оповещения населения и подачей транспорта на пункты посадки, за ходом прибытия населения на СЭПы;

руководство работой подчиненных эвакоорганов по сбору эвакуируемого населения и отправкой его в безопасный район;

организация регулирования движения и поддержания порядка в ходе эвакуации;

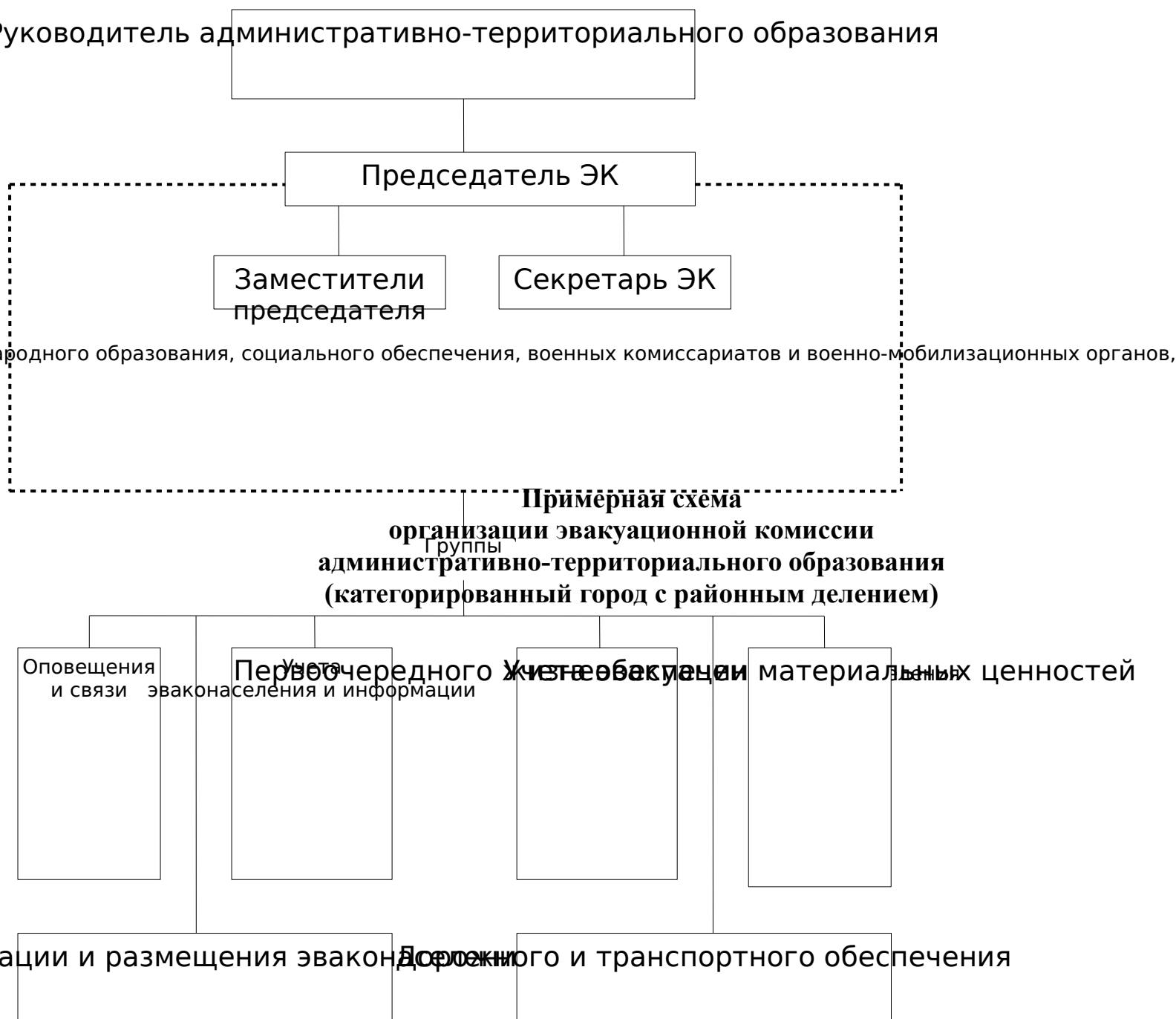
получение информации от эвакоприемных комиссий о количестве прибываемого населения;

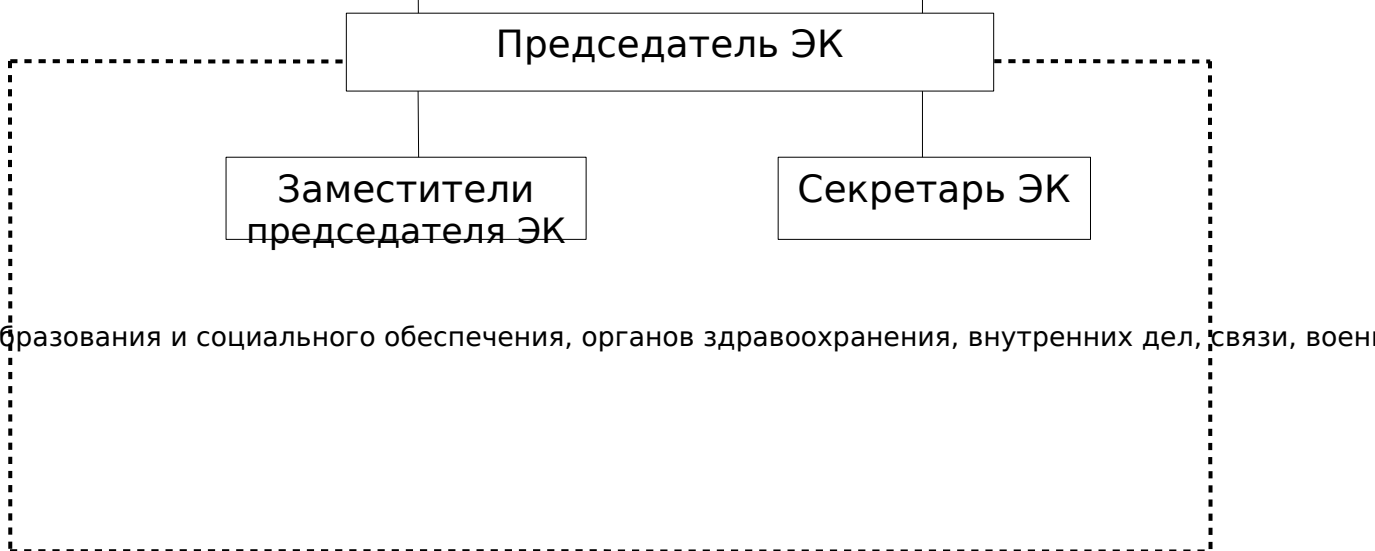
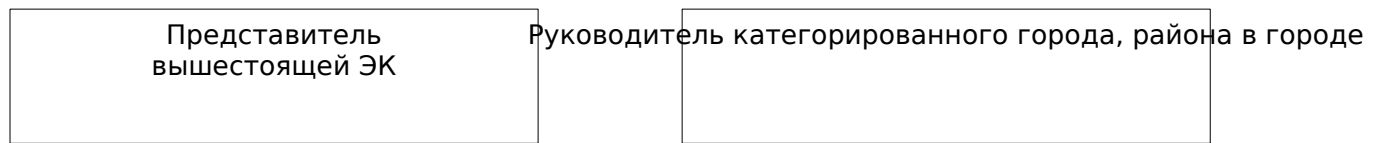
сбор и обобщение данных о ходе эвакуации населения и доклады главе города (района) и вышестоящим органам.

V. Организация работы

Работа комиссии осуществляется по планам, которые разрабатываются на квартал (год). Руководит работой эвакуационной комиссии председатель комиссии. Обязанности членов эвакуационной комиссии разрабатываются секретарем эвакуационной комиссии совместно с управлением по ГО, ЧС при администрации города (района) и утверждаются председателем эвакуационной комиссии. Обязанности председателя комиссии утверждаются главой города (района). Сбор состава эвакуационной комиссии и проведение ее заседаний осуществляется председателем эвакуационной комиссии не

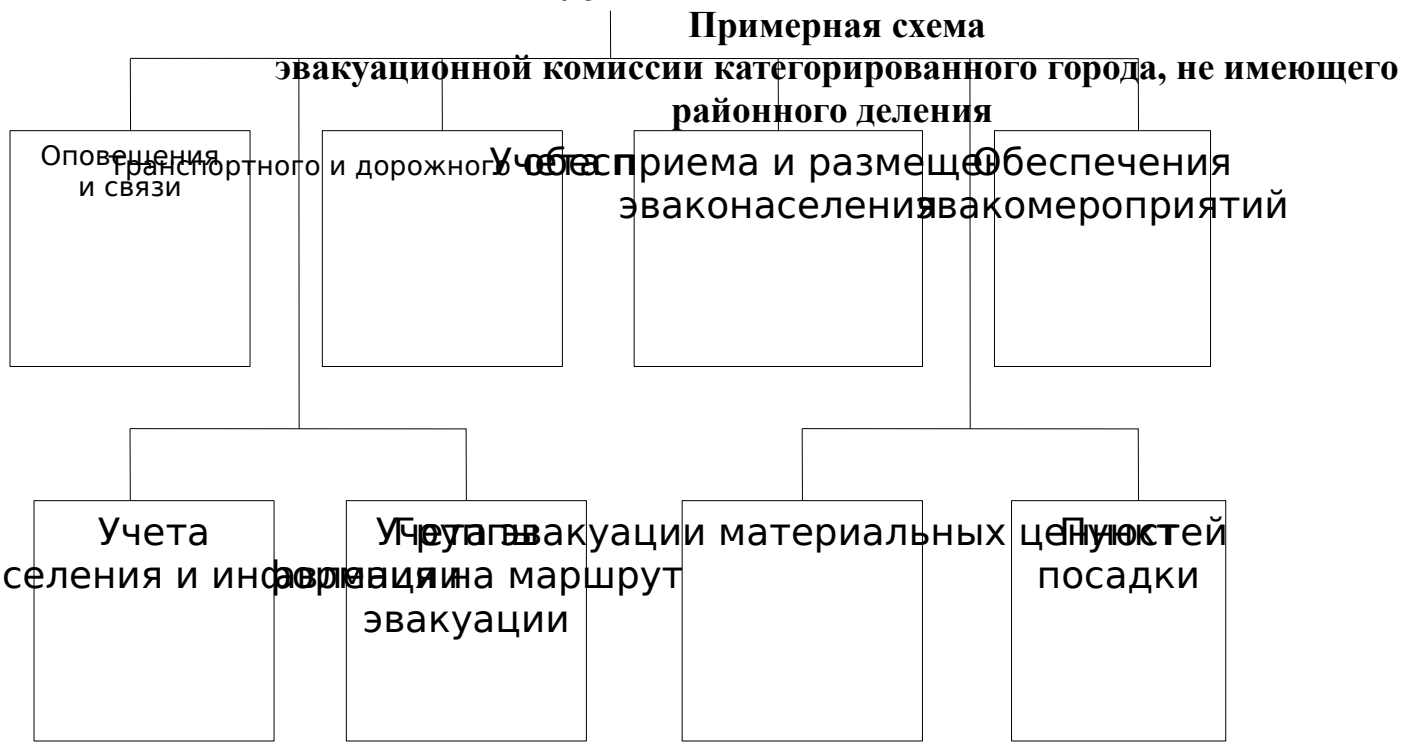
реже одного раза в квартал. Заседание эвакуационной комиссии оформляется протоколом, подписываемым председателем и секретарем комиссии. Подготовку материалов к заседаниям и их рассылку членам эвакуационной комиссии осуществляет секретарь эвакуационной комиссии в срок не менее 3^х дней до даты заседания.





образования и социального обеспечения, органов здравоохранения, внутренних дел, связи, военного комиссара

Группы



Вариант
Приложение № 2
к Постановлению главы города (района)
от « ____ » _____ 20__ г. № _____

Состав
эвакуационной комиссии городов, не имеющих районного деления

Фамилия, имя, отчество	Должность
Управление комиссии	
Фамилия, имя, отчество	Председатель комиссии
Фамилия, имя, отчество	Заместитель председателя комиссии
Фамилия, имя, отчество	Секретарь комиссии
Группы	

1. Оповещения и связи	
Фамилия, имя, отчество	Руководитель группы
Фамилия, имя, отчество	
Фамилия, имя, отчество	
2. Учета эвакуации населения и информации	
Фамилия, имя, отчество	Руководитель (начальник)
Фамилия, имя, отчество	
Фамилия, имя, отчество	
5. Транспортного и дорожного обеспечения	
Фамилия, имя, отчество	Руководитель (начальник)
Фамилия, имя, отчество	
6. Учёта приёма и размещения эвакуации населения	
Фамилия, имя, отчество	Руководитель (начальник)
Фамилия, имя, отчество	
7. Группы управления на маршрутах эвакуации	
Фамилия, имя, отчество	Руководитель (начальник)
8. Обеспечение эвакуационных мероприятий	
Фамилия, имя, отчество	Руководитель (начальник)
Фамилия, имя, отчество	
7. Учета эвакуации материальных средств	
Фамилия, имя, отчество	Руководитель (начальник)
Фамилия, имя, отчество	
8. Пункт посадки	
Фамилия, имя, отчество	

Вариант
Приложение № 2
к Постановлению главы города (района)
от «___» _____ 20__ г. № _____

СОСТАВ
эвакуационной комиссии _____
(города, района)

Фамилия, имя, отчество	Должность
1. Управление комиссии	

Фамилия, имя, отчество	Председатель комиссии
Фамилия, имя, отчество	Заместитель председателя комиссии
Фамилия, имя, отчество	Секретарь комиссии
2. Группы	
Оповещение и связи	
Фамилия, имя, отчество	Руководитель группы
Фамилия, имя, отчество	
Фамилия, имя, отчество	
3. Организации размещения эвакуанаселения	
Фамилия, имя, отчество	Руководитель (начальник)
Фамилия, имя, отчество	
Фамилия, имя, отчество	
4. Учета эвакуанаселения и информации	
Фамилия, имя, отчество	Руководитель (начальник)
Фамилия, имя, отчество	
5. Первоочередного жизнеобеспечения эвакуанаселения	
Фамилия, имя, отчество	Руководитель (начальник)
Фамилия, имя, отчество	
6. Дорожного и транспортного обеспечения	
Фамилия, имя, отчество	Руководитель (начальник)
7. Учёта эвакуации материальных средств	
Фамилия, имя, отчество	Руководитель (начальник)
Фамилия, имя, отчество	

Вариант

Состав эвакуационной комиссии _____
города (района)

1. Председатель эвакуационной комиссии – заместитель главы города (района);
2. Заместитель председателя эвакуационной комиссии;
3. Секретарь эвакуационной комиссии;
4. Члены эвакуационной комиссии – представители
Администрации:
органов народного образования;
органов социального обеспечения;
военных комиссариатов;
транспортных органов

органов МВД;
органов связи;
органов здравоохранения;
и других органов.

Вариант
УТВЕРЖДАЮ
глава города (района)

План
работы эвакуационной комиссии _____ на 20__ г.
(наименование города, района)

№ п/п	Наименование мероприятий	исполненияСрок	и Ответственный	привлекается, Кто участвует в	ненииОтметка о
1. Организационные мероприятия					
1	Подведение итогов работы эвакуационной комиссии за 20__ год, постановка задач на 20__ г.		председатель ЭК	члены ЭК	
2	Рассмотрение и утверждение плана работы эвакуационной комиссии на 20__ г.		председатель ЭК	члены ЭК	
3	Своевременное уточнение и корректировка плана эвакуации и расщелдоточение на военное время, плана эвакуации при ЧС.				
4	Оказание помощи в разработке и согласование документов эвакуационных комиссий организаций, сборных эвакуационных пунктов, администраций пунктов посадки.				
5	Оказание помощи в оборудовании сборных эвакуационных пунктов.				

6	Уточнение количества транспортных средств, предназначенных для эвакуации населения, уточнение количества посадочных мест, наличие водителей.				
7	Уточнение категорий эвакуируемого населения.				
2. Подготовка членов эвакуокомиссии					
1	Обучение с периодичностью 1 раз в 5 лет в УМЦ по ГО, и ПБ председателя и членов эвакуационной комиссии		руководители ОУ по ГО, ЧС	председатель ЭК, члены ЭК	
2	Участие в тренировках по ликвидации ЧС в составе комиссий по ЧС и ПБ	ежеквартально	председатель ЭК		
3	Участие в командно-штабном учении (штабной тренировке) по теме:	1 раз в 3 года	председатель КЧС и ПБ	ЭК города, района	
4	Участие в комплексном учении по теме:	1 раз в 3 года	председатель КЧС и ПБ	ЭК города, района	
3. Мероприятия по освоению безопасного района					
1	Уточнение районов размещения эвакуируемого населения	в течение года	заместитель председателя ЭК	члены ЭК	
2	Уточнение: обеспеченностью ЗС эвакуируемого населения, с учётом местного населения; обеспеченностью площадями отдельных производств; обеспеченностью медицинским обслуживанием; обеспеченностью транспортом.	в течение года			

Председатель ЭК города (района) _____
Руководитель ОУ по ГОЧС города (района) _____

Вариант

Выписка
из постановления администрации города (района)
№ _____ от « _____ » _____ 20 ____ г.

Для сбора учета эвакуированного населения, организованной отправки его в безопасный район, приписываем вашу организацию _____

_____ (наименование)
к СЭП № _____ по адресу ул. _____, здание № _____, телефон _____ или на базе вашей организации _____ создать _____ (наименование)

СЭП № _____ с припиской следующих организаций:

1. _____ (наименование организации)
2. _____ и т.д. (наименование организации)

Обязать руководителей организаций, создающих и обеспечивающих работу сборных эвакуационных пунктов, назначить должностных лиц, организовать разработку документов, обучение личного состава, оборудование помещений.

Секретарь администрации
города (района) _____ выписка верна (печать, подпись)

Список организаций
продолжающих производственную деятельность в военное время

№ п/п	Наименование организации	Адрес организации	Руководитель организации Ф.И.О.	№ телефона руководителя организации	Председатель ЭК Ф.И.О.	№ телефона председателя ЭК

--	--	--	--	--	--	--

Председатель ЭК города (района) _____

**Список организаций
прекращающих производственную деятельность или переносящих
производственную деятельность в безопасный район в военное время**

№ п/п	Наименование организации	Адрес организации	Руководитель организации Ф.И.О.	№ телефона руководителя организации	Председатель ЭК Ф.И.О.	№ телефона председателя ЭК

Председатель ЭК города (района) _____

Председатель эвакуационной комиссии города (района) _____

Вариант
УТВЕРЖДАЮ
Глава города (района)
« ____ » _____ 20__ г.

План
проведения рассредоточения и эвакуации рабочих служащих и членов их семей города (района)

Подлежит рассредоточению и эвакуации	Вывозится транспортом	Выводится пешком
--------------------------------------	-----------------------	------------------

Наименование организации	
Всего человек	
В том числе	
Всего человек	
В том числе	
№ СЭП и время прибытия	
Станция (пункт посадки время прибытия)	
№ поезда (автомобиля, колонны, судна)	
Станция высадки и время прибытия	
Выделенный транспорт для следования до пункта размещения	
Всего человек	
В том числе	
№ СЭП и время прибытия на них	
№ колонн и старших	
Исходный пункт и время прохождения	
Промежуточный пункт и время прохождения	
Автотранспорт, выделенный для перевозки от ПЭП до места назначения	
Пункт расквартирования в загородную зону	

организации			доточиваемых	руемых	адреса	посадки)		го	пассажирских	грузовых	пригородных	го	автобусов	грузовых	гударственных Легковых	дивидуальных Легковых		сажирских	зо-пассажирских	зовых самоходных	зовых несамходных	мысловых	чих	посадку								район рассредоточения
1	2	3	4	5	6	7	8	9	10	11	12	13	14	15	16	17	18	19	20	21	22	23	24	25	26	27	28	29				

Председатель городской (районной) ЭК _____

Начальник железной дороги _____

Начальник автотранспортной службы _____

Начальник парходства _____

**Соглашение-обязательство
об использовании личного автотранспорта**

При использовании легковых индивидуальных автомобилей при эвакуации оформляется соглашение-обязательство об использовании личного автотранспорта.

Я, (Ф.И.О.) _____, проживающий по адресу:

_____ обязуюсь при объявлении эвакуации населения из пункта проживания прибыть на автомобиле _____

(марка, гос. номер)

к месту сбора _____ для следования в населённый пункт _____

(адрес)

(наименование района, н.п.)

Обязуюсь перевезти _____.
(количество человек, масса кг груза)

Эвакуационная комиссия обязуется обеспечить гражданина _____ ГСМ для следования из
(ф.и.о.)

г. _____ до н.п. _____
(наименование) (наименование)

Подпись владельца а/м _____ председатель эвакукомиссии (города, района)
Начальник ОГАИ (города, района) _____

Вариант

Ведомость
учета и контроля над ходом приема и размещения эвакуанаселения
в приёмных эвакуационных пунктах (ПЭП) № _____, № _____

Катег	Фактически прибыло и размещено по состоянию на:		
	Первые сутки	Вторые сутки	Третьи сутки

№	Рассредоточивание	Эвакуируемое население	Ч+6	Ч+8	Ч+10	Ч+12	Ч+14	Ч+16	Ч+18	Ч+20	Ч+22	Ч+24	Ч+28	Ч+32	Ч+36	Ч+40	Ч+44	Ч+48	Ч+	Ч+	Ч+	Ч+		

Примечание: учет ведется в нарастающем порядке

Начальник группы учета эвакуанаселения и информации _____

Вариант

**Ведомость
учёта и контроля за ходом рассредоточения и эвакуации населения с СЭП (тыс. чел.)**

№ п/п	№ СЭП	Подлежит рассредоточению и эвакуации	Способ эвакуации	Фактически вывезено (выведено) эвакуанаселения по состоянию на:
-------	-------	--------------------------------------	------------------	---

		Всего	в том числе:		транс порто м	пеши м поряд ком											
			рассре дотачи ваемых	эваку ируем ых													
1	2	3	4	5	6	7	Ч+6	Ч+8	Ч+1 0	Ч+1 2	Ч+1 4	Ч+1 6	Ч+1 8	Ч+2 0	Ч+2 2	Ч+2 4	
1.	СЭП- № ж.д.																
2.	СЭП- № ж.д.																
3.	СЭП- № ж.д.																
4.	СЭП- № ж.д.																
5.	СЭП- № ж.д.																
6.	СЭП-№ авто																
7.	СЭП-№ пеш.																
8.	СЭП-№ пеш.																

Примечание: учёт ведется в нарастающем порядке.

Вариант

**Ведомость
учёта и контроля над ходом приёма и размещения эвакуанаселения
на промежуточных пунктах эвакуации (ППЭ)**

№ п/п	Наименование ППЭ	Подлежит прибытию и	Фактически прибыло и размещено по состоянию на:										
			Ч+6	Ч+8	Ч+10	Ч+12	Ч+14	Ч+16	Ч+18	Ч+20	Ч+22	Ч+24	

1	2	3	4	5	6	7	8	9	10	11	12	13
1.	ст. Снежница	размещению										
2.	п. Творогово и т.д.											

Примечание: учёт ведется в нарастающем порядке.

ЖУРНАЛ
отданных распоряжений руководством
районной эвакуационной комиссии

№ п/п	Дата и время передачи распоряжения	Содержание распоряжений	Кому отдано распоряжени е	Отметка о выполнении
1	2	3	4	5

ЖУРНАЛ
учёта принятых распоряжений (донесений)
районной эвакуационной комиссии

№ № п/п	Дата и время получения распоряжения	Содержание распоряжений (донесений)	От кого получено	Какое принято решение
1	2	3	4	5

Вариант

**Список
начальников колонн пеших маршрутов**

№ п/п	Номер марш- рута	ОЭ, на базе которого осуществляется сбор пеших колонн	Фамилия, имя, отчество	Занимаемая должность	Домашний адрес	Телефоны	
						Служебны й	Домашний
1	2	3	4	5	6	7	8
1.							
2.							
3.							

Председатель эвакуационной комиссии города (района)

Вариант
Приложение № ____

Список
начальников железнодорожных эшелонов

№ п/п	Фамилия, имя, отчество	Номер поезда	От какого ОЭ назначается
1	2	3	4
1.			
2.			
3.			

и т.д.

Председатель эвакуационной комиссии
города (района) _____

Вариант
Приложение № ____

Список
начальников автомобильных колонн

№ п/п	Фамилия, имя, отчество	Номер авто- колонны	От какого ОЭ назначается
1	2	3	4
1.			
2.			
3.			

Председатель эвакуационной комиссии
города (района) _____

**Список
начальников пеших колонн**

№ п/п	Фамилия, имя, отчество	Номер колонны	От какого ОЭ назначается
1	2	3	4
СЭП №			
1.			
2.			
3.			
СЭП №			
1.			
2.			
3.			

Председатель эвакуационной комиссии
города (района) _____

УТВЕРЖДАЮ
Глава администрации района

_____» _____

**КАЛЕНДАРНЫЙ ПЛАН
работы эвакуационной комиссии города (района) по подготовке и
проведению
рассредоточения и эвакуации населения**

Одниме приятя	Объем м. к-	Время		Время исполнения										Кто испол ет		
		начало	конец	Первые сутки											Д-2	Д-3
				минуты				часы								
				15	3 0	45	6 0	2	3	4	и т.д.	23	24			

Председатель эвакуационной комиссии _____

Вариант

Выписка
из плана рассредоточения и эвакуации населения (города) района через СЭП №

№ п/п	Наименования предприятия	Адрес, индекс предприятия	Телефон предприятия	Подлежит рассредоточению и эвакуации (тыс. чел.)			№ СЭП, адрес, телефон	Время		Станция посадки на транспорт	Всего тыс. чел.	№ маршрута (пути)	№ поезда	Кол-во вагонов	Время		Станция высадки ППЭ	Время высадки	№ ПЭП	адрес размещения, район размещения,
				Всего	Рассредоточ.	Эвакуируется		Прибытия на СЭП	Убытия с СЭП						Поезда	Прибытия				
1	2	3	4	5	6	7	8	9	10	11	12	13	14	15	16	17	18	19	20	21
	Всего																			

Председатель районной эвакуационной комиссии _____

Выписка из плана рассредоточения и эвакуации населения _____ района через СЭП №

Выписка из плана рассредоточения и эвакуации населения _____ района через СЭП №

Выписка из плана рассредоточения и эвакуации населения _____ района через СЭП №

Выписка из плана рассредоточения и эвакуации населения _____ района через СЭП №

Выписка из плана рассредоточения и эвакуации населения _____ района через СЭП №

Выписка из плана рассредоточения и эвакуации населения _____ района через СЭП №

Сами «Выписки» прилагаются к документам.

УТВЕРЖДАЮ
Глава администрации

(района, города)
« ___ » _____ 20__ г.

ФУНКЦИОНАЛЬНЫЕ ОБЯЗАННОСТИ
председателя эвакуационной комиссии _____ района
города _____

Председатель эвакуационной комиссии подчиняется руководителю (главе) района или, по его решению, председателю КЧС и ПБ района **и отвечает:**

- за работу районной эвакокомиссии и объектовых эвакокомиссий;
- за разработку районного плана рассредоточения и эвакуации и его реальность;
- за организованное проведение эвакомероприятий в установленные сроки в условиях мирного и военного времени.

Он обязан:

- руководить работой эвакуационной комиссии по планированию и подготовке эвакомероприятий;
- ставить задачи руководящему составу эвакокомиссий района, объекта;
- руководить разработкой плана рассредоточения и эвакуации, а также вывоза материальных ценностей из района;
- организовать, и руководить выполнением мероприятий, предусмотренных календарными планами при угрозе и ведении военных действий и при угрозе и возникновении чрезвычайных ситуаций;
- организовать обучение и подготовку состава комиссии к выполнению функциональных обязанностей;
- совместно с отделом мероприятий ГО и РСЧС района организовать контроль и помощь председателям объектовых комиссий и начальникам других эвакоорганов района в их подготовке к выполнению эвакомероприятий;
- регулярно проводить заседания эвакокомиссии по решению вопросов планирования, организации и обеспечения эвакомероприятий;
- заслушивать доклады должностных лиц организаций, на которые возложено осуществление эвакомероприятий;
- руководить действиями состава эвакокомиссии на учениях по ГО;

вести учёт населения, попадающего в опасные зоны при возникновении ЧС мирного времени и подлежащего эвакуации в военное время;

анализировать состояние планирования эвакуационных мероприятий на потенциально опасных объектах экономики и готовить предложения главе района (города) по совершенствованию эвакуационных мероприятий.

Заместитель Главы администрации по социальной сфере –
председатель эвакуационной комиссии _____

УТВЕРЖДАЮ
Заместитель Главы администрации
по социальной сфере – председатель эвакуационной комиссии
_____ района (города) _____

«___» _____ 20__ г.

ФУНКЦИОНАЛЬНЫЕ ОБЯЗАННОСТИ
руководящего состава эвакуационной комиссии _____,
района, города _____

Заместитель председателя эвакуационной комиссии

Подчиняется председателю эвакуационной комиссии, в отсутствие председателя выполняет его обязанности в полном объеме. Несет личную ответственность за организованное проведение эвакуационных мероприятий в районе, руководит работой эвакуационной комиссии района, группы учёта и контроля над ходом эвакуации, всестороннего жизнеобеспечения, группой по сбору, обобщению данных о ходе проведения эвакуационных мероприятий и подготовке распоряжений, донесений.

Он обязан:

- изучать документы и порядок работы эвакуационной комиссии;
- принимать участие в разработке документов плана эвакуации населения;
- организовать подготовку помещений и средств связи для обеспечения работы комиссии;
- разрабатывать схему сбора и оповещения членов комиссии;
- организовать обучение и подготовку личного состава комиссии по выполнению своих функциональных обязанностей;

осуществлять контроль планирования всестороннего обеспечения эвакуируемого населения;

контролировать готовность к развёртыванию и приёму эвакуонаселения сборных эвакуационных пунктов района, оперативных групп секторов в зоне ЧС;

контролировать выполнение эвакуационных мероприятий эвакуационной комиссией района.

Заместитель председателя эвакуационной комиссии по транспортному обеспечению

Подчиняется председателю эвакуационной комиссии. Несет личную ответственность за организацию транспортного обеспечения эвакуационных мероприятий в районе, руководит работой транспортной группы эвакуационной комиссии.

Он обязан:

организовать транспортное обеспечение на этапах планирования, подготовки и проведения эвакуационных мероприятий;

изучать документы и порядок работы эвакуационной комиссии;

принимать участие в разработке документов плана эвакуации населения, расчетов вывоза и размещения эвакуонаселения, материальных ценностей, подвоза рабочих смен;

изучать и знать состояние готовности транспортных средств для обеспечения эвакуационных перевозок, укомплектованность автоколонн автотранспортными средствами и водителем;

принимать необходимые меры по их подготовке к круглосуточной работе по выполнению массовых перевозок населения и материальных ценностей;

разрабатывать, и согласовывать с отделом мероприятий ГО и РСЧС района, РВК маршруты движения автотранспорта в период проведения эвакуационных мероприятий, места размещения автозаправочных станций;

вносить на заседания районной эвакуационной комиссии вопросы улучшения транспортного обеспечения эвакуационных мероприятий;

организовать взаимодействие с администрациями сельских районов по вопросам выделения автотранспорта для вывоза населения с ППЭ.

Заместитель председателя эвакуационной комиссии по загородной зоне

Подчиняется председателю эвакуационной комиссии, несет личную ответственность за освоение эвакуационными органами загородной зоны и руководит работой эвакуационной комиссии района в этом направлении, группой организации и контроля приёма, размещением населения в загородной зоне и вывоза эвакуонаселения с ППЭ в места расселения.

Он обязан:

изучать документы и порядок работы эвакуационной комиссии;

принимать участие в разработке расчетов размещения эвакуонаселения района в загородной зоне;

согласовывать с председателями эвакуационных комиссий вопросы приёма и размещения эвакуантов района;

осуществлять контроль подготовки помещений для развертывания эвакуационных органов в загородной зоне и маршрутов эвакуации населения, знать места размещения ППЭ (промежуточных пунктов эвакуации), ПЭП (приёмных эвакуационных пунктов) и порядок связи с ними;

постоянно изучать загородную зону размещения эвакуантов района;

организовать взаимодействие эвакуационной комиссии с администрацией сельского района, в котором предстоит размещение эвакуантов;

осуществлять контроль подготовки группы организации и контроля приёма и размещения эвакуантов в загородной зоне районной эвакуационной комиссии;

организовать контроль вывоза эвакуантов с ППЭ (промежуточного пункта эвакуации).

Секретарь эвакуационной комиссии

Подчиняется председателю эвакуационной комиссии. Отвечает за согласованную работу всех звеньев районной комиссии, учёт вывозимого (выводимого) эвакуантов. Отвечает за скрытое управление эвакуационными мероприятиями, является прямым организатором работ руководителей групп комиссии.

Он обязан:

разработать функциональные обязанности руководящего состава эвакуационной комиссии;

непосредственно организовать оповещение, сбор и работу личного состава эвакуационной комиссии;

твёрдо знать положения плана рассредоточения и эвакуации населения и принимать участие в его разработке;

организовать учёт населения, подлежащего вывозу из района, возможностей загородной зоны по приёму и размещению эвакуантов, транспортных средств для его перевозки;

обеспечить сбор данных о ходе эвакуационных мероприятий в целом и принимать участие в составлении донесений и своевременном их представлении вышестоящим органам;

контролировать своевременность доведения до исполнителей распоряжений и их исполнение;

организовать, и контролировать дежурство состава комиссии;

разрабатывать документацию для работы эвакуационной комиссии;

готовить материалы для рассмотрения на заседаниях эвакуационной комиссии;

организовать получение документов районного плана эвакуации в отделе мероприятий ГО и РСЧС и выдачу их непосредственным исполнителям (руководителям групп) под расписку;

обеспечивать сохранность документов плана;

вести учёт подготовки и обучения состава комиссии выполнению своих функциональных обязанностей.

Группа организации и контроля над ходом рассредоточения и эвакуации населения

Начальник группы подчиняется председателю эвакуационной комиссии, заместителю председателя эвакокомиссии.

Обязанности:

Начальника группы:

принимать участие в разработке плана эвакомероприятий района, почасовых графиков вывоза населения из района;

изучать места размещения сборных эвакуационных пунктов, знать их руководителей и порядок связи с ними, через объектовые эвакокомиссии руководить работой СЭП и оперативных групп;

принимать участие в проводимых отделом мероприятий ГО и РСЧС района проверках и учениях по ГО;

организовать подготовку группы по выполнению своих функциональных обязанностей;

организовать учёт и контроль вывоза населения, подлежащего заблаговременной эвакуации.

Помощников начальника группы:

осуществлять контроль над подготовкой и развёртыванием СЭП и оперативных групп;

изучать документы плана эвакомероприятий района;

изучать график отправления эваконаселения района с закреплённых сборных эвакуационных пунктов и ведение учёта его отправки;

контролировать ход заблаговременной эвакуации населения III группы.

Группа организации и контроля приёма и размещения населения в безопасном районе и вывоза эваконаселения с ППЭ в места расселения

Начальник группы подчиняется председателю эвакуационной комиссии, заместителю председателя эвакокомиссии по загородной зоне.

Обязанности:

Начальника группы:

изучать безопасный район, знать его возможности по размещению рассредотачиваемого и эвакуируемого населения, а также фонд защитных сооружений, маршруты эвакуации, места расположения и порядок связи с приёмными и промежуточными пунктами эвакуации;

участвовать в разработке расчётов размещения эваконаселения в безопасных районах города;

определять порядок использования общественных зданий и осуществлять контроль над их подготовкой для размещения эваконаселения, выводимого из зон ЧС;

иметь данные по населению, размещаемому в безопасных районах, и план его прибытия;

организовать, и осуществлять контроль вывоза эвакуонаселения с ППЭ (промежуточных пунктов эвакуации);

участвовать в проводимых отделом мероприятий ГО и РСЧС района проверках и учениях по ГО;

обучать своих помощников выполнению своих функциональных обязанностей.

Помощников начальника группы:

изучать документы плана эвакуации, расчёты размещения эвакуонаселения в безопасных районах;

изучать состояние безопасных районов для размещения эвакуонаселения;

осуществлять контроль учёта прибытия, приёма и размещения эвакуонаселения;

осуществлять контроль вывоза эвакуонаселения с ППЭ (промежуточных пунктов эвакуации);

изучать маршруты эвакуации и осуществлять контроль их подготовкой.

Группа всестороннего обеспечения

Начальник группы подчиняется председателю эвакуационной комиссии, его заместителю.

Он обязан:

организовать взаимодействие со структурными подразделениями служб ГО района по вопросам планирования и организации всестороннего жизнеобеспечения эвакуонаселения;

изучать документы плана рассредоточения и эвакуации населения района;

принимать участие в проводимых отделом мероприятий ГО и РСЧС района учениях и тренировках;

разрабатывать план вывоза материальных ценностей;

организовать обучение и подготовку личного состава группы по изучению функциональных обязанностей;

осуществлять контроль планирования и организации всестороннего жизнеобеспечения эвакуонаселения.

Обязанности начальника эвакуационного эшелона:

1. Эвакуационный эшелон организуется для перевозки в поездах (на судне) эвакуонаселения. Начальник эвакуационного эшелона назначается приказом руководителя объекта экономики. Он подчиняется руководителю ГО, ЧС и председателю эвакуационной комиссии объекта, а также начальнику СЭП (во время сбора населения на СЭП) и начальникам станции в пути следования.

При перевозке в одном поезде (на судне) рабочих, служащих и членов их семей, двух и более объектов экономики, один из начальников эшелонов решением вышестоящей эвакуационной комиссии назначается старшим.

2. Начальник эвакуационного эшелона отвечает за своевременное прибытие перевозимого населения на посадку, организацию и проведение посадки, полное использование вместимости выделенных вагонов (судовых помещений), сохранность приспособлений для посадки и высадки населения и внутреннего оборудования вагонов (судовых помещений), а также за соблюдение населением правил, установленных на железнодорожном (водном) транспорте при перевозке.

3. Начальник эвакуационного эшелона обязан:

до получения распоряжения на проведение эвакуации знать состав и численность населения в эшелоне, место размещения СЭП, пунктов посадки и высадки, номер поезда (наименование или тип судна), количество вагонов (судовых помещений), их вместимость, назначить старших по вагонам (судовым помещениям);

в установленное время прибыть на СЭП и совместно с его администрацией и старшим по вагонам (судовым помещениям) провести регистрацию прибывающего населения и распределить его по вагонам (судовым помещениям);

проверить наличие приспособлений для посадки (высадки) населения, при необходимости создать из числа перевозимого населения команду для установки этих приспособлений;

организовать передвижение населения от СЭП до мест посадки и руководить посадкой населения;

оформить перевозочные документы;

по окончании посадки сообщить транспортным органам о готовности эшелона к перевозке;

в пути следования следить за соблюдением перевозимым населением правил проезда людей на транспорте и принимать меры по предотвращению несчастных случаев. При необходимости своевременно представлять заявку на остановку эшелона;

в пункте высадки организовать высадку населения из вагонов (судов) и вывод его с территории станции (пристани) до СЭП;

сообщить эвакуационной комиссии численность и состав прибывшего в эшелоне населения;

по окончании высадки населения сложить в отведенном месте приспособления для посадки (высадки) или по указанию эвакуационных (транспортных) органов оставить их в вагонах (на судах) для использования последующими эвакуационными эшелонами.

5. При проведении перевозок начальнику эвакуационного эшелона запрещается:

вмешиваться в работу должностных лиц транспорта;

задерживать поезд (судно) сверх времени, установленного для стоянки по графику;

производить посадку и высадку населения до полной остановки поезда (судна).

Обязанности старшего автомобильной колонны при перевозке эвакуируемого населения:

1. Старший автоколонны назначается приказом руководителя ГО объекта экономики и подчиняется руководителю ГО и председателю эвакуационной комиссии объекта, а также начальнику СЭП (во время сбора населения на СЭП).

2. Старший автоколонны отвечает за поддержание дисциплины и организованности среди перевозимого автоколонной населения и соблюдение установленных правил при перевозке людей автотранспортом.

3. Старший автоколонны обязан:

до получения распоряжения на проведение эвакуации знать состав и численность перевозимого населения, типы автомобилей, которые выделяются для перевозки, их количество, места размещения СЭП и пунктов посадки людей на автотранспорт, маршрут перевозки, пункт высадки, правила перевозки людей на автомобилях, места размещения перевозимого населения в безопасных районах (вне зоны действия поражающих факторов источника ЧС);

с получением распоряжения на проведение эвакуации, получить у председателя эвакуационной комиссии объекта список эвакуируемого населения, перевозимого автоколонной;

в установленное время прибыть на СЭП и совместно с администрацией СЭП проверить прибытие людей, распределить их по автомашинам, назначить старших по автомашинам и проинструктировать их;

совместно с начальником автоколонны обеспечить организованную посадку людей;

в пути следования поддерживать дисциплину среди перевозимого населения, следить за соблюдением правил перевозки людей автотранспортом, выполнять по этим вопросам все требования начальника автоколонны;

по прибытию к месту назначения обеспечить организованную высадку людей;

сообщить эвакуприёмной комиссии численность и состав прибывающего населения.

План эвакуации и рассредоточения муниципального образования разрабатывается на карте (плане) с пояснительной запиской.

На плане муниципального образования отражаются:

а) границы территории и районов;

б) объекты, продолжающие работу в военное время (красным цветом), с их характеристиками, объекты, переносящие свою деятельность в загородную зону (зеленым цветом), с их характеристиками;

в) жилищно-эксплуатационные органы с указанием количества эвакуируемого населения по каждому из них;

г) маршруты движения от исходного пункта до промежуточного пункта эвакуации или места размещения в загородной зоне;

д) места дислокации городских пунктов управления органов местного самоуправления;

е) зоны возможного катастрофического затопления;

ж) количество населения, подлежащее вывозу (выводу) из зон катастрофического затопления в целом;

з) сборные эвакуационные пункты (далее – СЭП) с указанием их номеров, приписанных к ним пунктов посадки (станции, пристани), количеством прибывающего эвакуируемого населения (в знаменателе) и номеров приписанных объектов (в числителе);

и) пункты погрузки материальных и культурных ценностей для вывоза в загородную зону с указанием условного номера объекта (в числителе) и объема (в знаменателе);

к) количество населения, подлежащее вывозу (выводу) из зон катастрофического затопления, по каждому населенному пункту и по зоне в целом;

л) пункты размещения материальных и культурных ценностей с указанием условного номера объекта (в числителе) и объема материальных и культурных ценностей (в знаменателе);

м) перечень колонн, их состав и нумерация;

н) исходные пункты, пункты регулирования и время прохождения их всеми колоннами;

о) места привалов и их продолжительность;

п) медицинские пункты, пункты обогрева, питания, водоснабжения;

р) наличие защитных сооружений гражданской обороны вблизи маршрута;

с) промежуточные пункты эвакуации;

т) пункты размещения в районах загородной зоны;

у) сигналы управления и оповещения.

В пояснительную записку к плану эвакуации и рассредоточения населения, материальных и культурных ценностей муниципального образования включаются три раздела:

- а) организация подготовки к проведению эвакуации;
- б) организация и проведение частичной и общей эвакуации;
- в) обеспечение эвакуационных мероприятий.

В разделе, касающемся организации подготовки к проведению эвакуации, указываются следующие сведения:

порядок оповещения руководящего состава гражданской обороны, руководителей объектов экономики и населения о начале эвакуации;

порядок приведения в готовность эвакуационных органов;

порядок развертывания СЭП;

порядок приведения в готовность сил и средств, обеспечивающих проведение эвакуации.

В разделе, касающемся организации и проведения частичной и общей эвакуации, указываются следующие сведения:

планируемые сроки проведения частичной и общей эвакуации;

порядок вывоза эвакуируемого населения при частичной и общей эвакуации различными видами транспорта;

организация вывода населения пешим порядком и общая характеристика маршрутов пешей эвакуации;

организация рассредоточения рабочих смен и организаций, продолжающих работу в военное время;

объем материальных и культурных ценностей, потребное количество транспорта для их вывоза в загородную зону;

организация защиты населения, материальных и культурных ценностей в местах сбора и на маршрутах эвакуации;

очередность вывоза (вывода) населения из городов, отнесенных к группам по гражданской обороне, количество используемого транспорта, используемые эвакуационные направления и эвакуационные маршруты;

порядок размещения эвакуируемого населения в безопасных районах;

организация первоочередного жизнеобеспечения эвакуируемого населения.

В разделе, касающемся обеспечения эвакуационных мероприятий, указываются следующие сведения:

организация управления и связи в ходе эвакуации;

транспортное обеспечение;

лечебно-эвакуационные и санитарно-противоэпидемические (профилактические) мероприятия;

инженерное обеспечение;

организация охраны общественного порядка и обеспечения общественной безопасности на маршрутах эвакуации;

первоочередное обеспечение населения в безопасных районах;

организация комплексной разведки;

организация продовольственного обеспечения эвакуируемого населения;

организация обеспечения эвакуируемого населения средствами индивидуальной защиты;

порядок информирования и инструктирования населения.

К пояснительной записке прилагаются следующие приложения:

1. Дислокация СЭП, исходных пунктов эвакуации пешим порядком, пунктов посадки (станций, пристаней) и высадки населения.

2. Распределение организаций, подлежащих эвакуации по СЭП, пунктам посадки и местам размещения в загородной зоне.

3. Потребность и возможности транспорта (железнодорожного, автомобильного, водного, воздушного), его распределение по эвакуационным направлениям и маршрутам для вывоза населения.

4. Состав эвакуационных органов и сроки их приведения в готовность.

5. Схема оповещения руководящего состава гражданской обороны, руководителей объектов экономики и населения о начале эвакуации.

6. Схема организации управления и связи в ходе проведения эвакуационных мероприятий.

7. Характеристика безопасных районов, выделенной для размещения эвакуируемого населения субъекта Российской Федерации.

8. Почасовой график проведения рассредоточения и эвакуации населения.

9. График подвоза рассредоточиваемых рабочих смен предприятий, продолжающих производственную деятельность в городах, отнесенных к группам по гражданской обороне.

10. Расчеты по вывозу нетрудоспособного и незанятого в производстве и сфере обслуживания населения с указанием мест размещения в безопасных районах;

11. Расчет населения, подлежащего эвакуации и рассредоточению в безопасные районы, с разбивкой по группам;

12. Перечень безопасных районов, планируемых для размещения населения, материальных и культурных ценностей.

План эвакуации и рассредоточения населения, материальных и культурных ценностей муниципального образования согласовывается с начальником ГУ МЧС России по субъекту РФ, начальниками местных гарнизонов, утверждается руководителями ОМСУ и подписывается председателем эвакуационной комиссии ОМСУ.

В случае отсутствия на территории муниципального образования местного гарнизона план эвакуации и рассредоточения населения, материальных и культурных ценностей муниципального образования в безопасные районы, согласовывается с начальником территориального гарнизона.

Расчет населения города (района), подлежащего рассредоточению и эвакуации по группам

№ п/п	Наименование организаций, учебных заведений ЖЭК	Условный номер организации	Группа населения												
			первая Рабочие и служащие организации продолжающие свою работу в городе, а также обеспечение	вторая			всего	Третья							
				всего	в том числе			всего	в том числе						
					Рабочие, служащие предприятий НИИ КБ переносящих свою ведомств	Сотрудники министерств и			Рабочие и служащие предприятий прекращающих свою деятельность	Учащиеся образовательных школ и обслуживающий персонал	Учащиеся школ институтов, на воспитательных детских домов,	Студенты ВУЗов, ПТУ, преподавательский состав и персонал	Пенсионеры домов инвалидов,	Члены сетей рабочие и служащие	Члены семей рабочих и служащих продолжающих свою работу
1	2	3	4	5	6	7	8	9	10	11	12	13	14	15	
Район (город)															
	Итого за _____ район (город)														

Председатель городской (районной) эвакукомиссии _____

В организациях на проведение эвакуационных мероприятий должны быть разработаны следующие документы:

1. Приказ о создании эвакуационной комиссии;
2. Положение об эвакуационной комиссии;
3. Ордера в 3-х видах на занятие жилой площади;
4. Эвакуационные списки (в 4-х экземплярах);
5. Договор на обустройство и поддержание в постоянной готовности загородной зоны;
6. План эвакуации и рассредоточения;
7. План эвакуации при ЧС;
8. План работы ЭК на год;
9. Календарный план работы ЭК при переводе с мирного на военное время;
10. Календарный план работы ЭК при угрозе и возникновении ЧС.

Организация и реализация мероприятий по подготовке рассредоточения и к эвакуации населения, материальных и культурных ценностей в безопасные районы их размещению и первоочередному обеспечению оценивается:

спланированы мероприятия по подготовке к организации эвакуации населения, материальных ценностей в безопасные районы, их укрытию в защитных сооружениях;

спланирована подготовка безопасного района к размещению населения, материальных и культурных ценностей;

планы эвакуации согласованы; имеется положение об эвакуационной комиссии, определены группы и состав этой комиссии.

III Раздел. Организация и проведение эвакуационных мероприятий при ЧС природного и техногенного характера

Особенности проведения эвакуации при ЧС природного и техногенного характера определяются характером источника ЧС (радиоактивное загрязнение или химическое заражение местности, землетрясение), пространственно-временными характеристиками воздействия поражающих факторов источника ЧС, численностью и охватом вывозимого (выводимого) населения, временем и срочностью поведения эвакуируемых.

В зависимости от времени и сроков проведения - варианты эвакуации населения:

- упреждающая (заблаговременная);
- экстренная (безотлагательная).

При получении достоверных данных о высокой вероятности возникновения аварии на потенциально опасных объектах или стихийного бедствия, проводится заблаговременная эвакуация населения из зон возможного действия поражающих факторов ЧС.

В случае возникновения ЧС проводится экстренная (безотлагательная) эвакуация населения. Вывоз (вывод) населения из зон ЧС может

осуществляться при таком времени упреждения и в условиях воздействия на людей поражающих факторов источника ЧС.

В зависимости от развития ЧС и численности выводимого из зон ЧС населения могут быть выделены варианты эвакуации:

- локальная;
- местная;
- региональная.

Локальная эвакуация проводится в том случае, если зона воздействия поражающих факторов источника ЧС ограничена пределами отдельных городских районов или сельских населенных пунктов, при этом численность эвакуируемого населения не превышает нескольких тысяч человек.

Местная эвакуация проводится в том случае, если в зону ЧС попадают середина города, сельские районы. При этом численность эвакуируемого населения может составлять от нескольких тысяч до десятков тысяч человек.

Региональная эвакуация осуществляется при условии распространения воздействия поражающих факторов на значительные площади, охватывающие территории одного или нескольких регионов с высокой плотностью населения.

В зависимости от охвата эвакуационными мероприятиями населения, оказавшегося в зоне ЧС, выделяют следующие варианты их проведения:

- общая эвакуация;
- частичная эвакуация.

Общая эвакуация предполагает вывоз (вывод всех категорий населения из зоны ЧС), частичная эвакуация осуществляется при необходимости вывода из зоны ЧС нетрудоспособного населения, детей дошкольного возраста, учащихся школ и ПТУ.

Право принятия решения на проведение эвакуации принадлежит руководителям органов исполнительной власти субъектов РФ, органов местного самоуправления, на территории которых возникла или прогнозируется ЧС.

(Председателю Правительства Красноярского края в ситуациях, требующих принятия безотлагательного решения, экстренная эвакуация может осуществляться по указанию (распоряжению) начальника центра управления в кризисных ситуациях МЧС России по Красноярскому краю. Общее руководство эвакуационными мероприятиями осуществляется председателем Правительства Красноярского края, председателем краевой КЧС и ПБ).

К эвакуационным органам относятся:

1. Эвакуационные комиссии.
2. Пункты сбора населения (ПС).
3. Пункты временного размещения населения (ПВР) (не более 1-3 суток).
4. Пункты посадки населения на автотранспорт (ПП).

Критерии принятия решений на эвакуацию населения из зон радиоактивного заражения

Категория населения	Защитные меры	Дозовые критерии (доза, приобретенная на первые 10 суток после начала облучения), МЗВ			
		Все тело		Отдельные органы	
		Нижний уровень	Верхний уровень	Нижний уровень	Верхний уровень
Взрослые	Эвакуационные	50	500	500	5000
Дети	Эвакуационные	10	50	200	500

Если облучение не превышает нижний уровень, то не требуется проводить эвакуацию. Если облучение превосходит нижний уровень, но не достигает верхнего, то проведение эвакуации может проводиться с учетом конкретной радиационной обстановки и местных условий. Если облучение достигает или превосходит верхний уровень, то проведение эвакуации является обязательной.

Критерии принятия решений на эвакуацию населения из зон химического заражения

№ п/п	Наименование АХОВ	Критерий (пороговая токсодозы) мг. Мин.
1.	Аммиак	15
2.	Водород фтористый	4
3.	Метиламин	4,8
4.	Метил бромистый	3,5
5.	Метил хлористый	90,0
6.	Окись этилена	41
7.	Сернистый ангидрид	1,8
8.	Сероводород	16,1
9.	Серовуглерод	45
10.	Соляная кислота	2
11.	Фосген	0,6
12.	Фтор	0,39
13.	Хлор	0,6
14.	Хлорциан	0,75
	И т.д.	

Если токсодоза превышает значения, указанные в таблице, то проводится эвакуация. В случаях, требующих принятия безотлагательного решения, экстренная эвакуация, носящая локальный характер, может

осуществляться по указанию начальника дежурно-диспетчерской службы потенциально опасного объекта.

Эвакуация населения планируется, организуется, и осуществляется по производственно-территориальному признаку, который предполагает вывоз работающего населения по предприятиям, организациям:

из зон ЧС рабочих, служащих, обучающихся образовательных учреждений – от мест расположения учреждений, организаций ответственными должностными лицами учреждений, организаций;

из зон ЧС воспитанников детских домов, ведомственных детских домов, пенсионеров, содержащихся в домах инвалидов и ветеранов, совместно с обслуживающим персоналом – от мест расположения учреждений ответственными должностными лицами учреждений;

из жилых домов – по месту жительства эвакуационными комиссиями совместно с товариществом собственников жилья.

Для проведения эвакуации существуют следующие способы:

комбинированный;

транспортом;

пешим порядком.

Общее руководство эвакуацией населения осуществляется соответствующими руководителями, а непосредственная организация и проведение эвакуационных мероприятий – эвакуационными комиссиями.

При получении достоверного прогноза возникновения ЧС проводятся подготовительные мероприятия, цель которых заключается в создании благоприятных условий для организованного вывоза или вывода людей из зоны ЧС.

К подготовительным мероприятиям относятся:

приведение в готовность эвакоорганов и уточнение периода их работы;

уточнение численности населения, подлежащего эвакуации пешим порядком и транспортом;

распределение транспортных средств по станциям (пунктам) посадки, уточнение расчетов маршевых колонн и закрепление их за пешими маршрутами;

подготовка маршрутов эвакуации;

подготовка к развертыванию пунктов сбора, пунктов посадки-высадки;

проверка готовности систем связи и оповещения;

подготовка пунктов временного размещения.

С получением сигнала на проведение эвакуации осуществляются следующие мероприятия:

оповещение руководителей эвакоорганов, организаций, а также населения о начале и порядке проведения эвакуации;

развертывание и приведение в готовность эвакоорганов;

сбор и подготовка к отправке в безопасные районы населения, подлежащего эвакуации;

формирование и вывод к исходным пунктам на маршрутах пеших колонн, подача транспортных средств к пунктам посадки и посадка населения на транспорт;

прием и размещение эвакуанов населения в безопасных районах, заблаговременно подготовленных по первоочередным видам жизнеобеспечения.

Сроки проведения эвакуационных мероприятий по вывозу (выводу) населения из зоны ЧС определяются дорожно-транспортными возможностями.

В случае возникновения аварии на химически опасном объекте проводится экстренный вывоз (вывод) населения, попадающего в зону заражения, за границы распространения облака АХОВ. Население, проживающее в непосредственной близости от химически опасного объекта, ввиду быстрого распространения облака АХОВ, не выводится из опасной зоны, а укрывается в жилых (производственных и служебных) зданиях с проведением герметизации помещений и с использованием средств индивидуальной защиты органов дыхания.

Эвакуация населения в случае аварии на радиационно-опасных объектах, носит, как правило, муниципальный или региональный характер.

Эвакуация населения, как правило, производится по территориальному принципу, за исключением отдельных организаций (интернаты, детские дома, медицинские учреждения психоневрологического профиля), эвакуация которых предусматривается по производственному принципу.

Характерной особенностью проведения эвакуации населения при авариях на радиационно-опасных объектах является обязательное использование для вывоза людей крытого транспорта, обладающего защитными свойствами от радиации.

С целью создания условий для организованно проведения эвакуации планируется, и осуществляются мероприятия по следующим видам обеспечения:

- транспортному;
- медицинскому;
- охране общественного порядка и обеспечению безопасности дорожного движения;
- инженерному;
- материально-техническому;
- связи и оповещения;
- разведки.

Транспортное обеспечение эвакуации населения из зон техногенных аварий и стихийных бедствий – это комплекс мероприятий, охватывающих подготовку, распределение и эксплуатацию транспортных средств, предназначенных для выполнения эвакуационных перевозок.

Работа городского транспорта в ходе эвакуации населения предполагает различные схемы его возможного использования:

- доставка населения от мест жительства до пунктов сбора;
- от мест жительства до мест размещения;

вывоз эвакуационного населения из зоны ЧС в безопасные районы.

Для организованного осуществления автотранспортных перевозок и создания условий устойчивого управления ими на всех этапах эвакуации создаются специальные автомобильные формирования - автомобильные колонны.

Автомобильные колонны формируются на основе автотранспортных мероприятий общего пользования и автотранспорта организаций других отраслей экономики.

Расчет и количество посадочных мест на транспорте.

Автобусы:

РАФ – 10чел

ПАЗ -672 – 30чел

ЛАЗ – 695 – 40чел

ЛИАЗ -677 – 60чел

Икарус – 250 – 46чел

КАВЗ – 30чел

Грузовые:

ГАЗ-53 – 25чел

ЗИЛ-130 – 25чел

ЗИЛ -131 – 30чел

Урал-375 – 30чел

Краз-255 – 40чел

Планирование эвакуационных перевозок железнодорожным транспортом осуществляется на основе заявки отделов ГО, ЧС от районов (города) отделением железных дорог.

Заявка содержит:

объекты эвакуационных перевозок по направлениям;

предложения по использованию для эвакуационных перевозок крытых грузовых вагонов и по уплотненной посадке людей в пассажирские вагоны;

исходное время подачи вагонов к станциям посадки.

В качестве обязательного приложения к заявке сообщается следующая информация:

порядок подвоза эвакуированных к станциям посадки;

силы, средства и порядок действий по охране общественного порядка к медицинскому обслуживанию эвакуационного населения на станциях посадки и высадки и пути следования;

контактные телефоны эвакуационных органов и их представителей.

Нормы посадки людей в железнодорожный транспорт:

электричка – 200чел;

пассажирский (общий вагон)- 150чел;

плацкарт – 120чел;

купейный – 100чел;

теплушка – 100чел.

Медицинское обеспечение эвакуации населения включает проведение органами здравоохранения организационных, лечебных, санитарно-гигиенических и противоэпидемиологических мероприятий, направленных на охрану здоровья эвакуируемого населения, своевременное оказание медицинской помощи заболевшим и получившим травмы в ходе эвакуации, а также предупреждение возникновения и распространения массовых инфекционных болезней.

Охрана общественного порядка и обеспечение безопасного дорожного движения включает следующие мероприятия:

осуществление пропускного режима (блокирование автомагистралей и пешеходных путей), предусматривающее пресечение проезда транспорта и прохода граждан, не занятых в проведении эвакуационных мероприятий;

оказание помощи в мобилизации транспортных средств, в целях обеспечения быстреего вывоза людей из зон ЧС;

охрана объектов в установленном порядке на этот период;

регулирование дорожного движения на внутригородских и загородных маршрутах эвакуации;

сопровождение автоколонн с эвакуированным населением;

обеспечение установленной очередностью перевозок по автомобильным дорогам.

Целью инженерного обеспечения являются создание необходимых условий для эвакуации населения из зон ЧС путем обустройства объектов инженерной инфраструктуры в местах сбора эвакуонаселения, на маршрутах эвакуации в районах размещения.

Характер и объемы выполненных задач инженерного обеспечения зависят от условий обстановки, вида и масштаба эвакуации, наличие сил и средств.

Организация, планирование и координирование разведки возлагается на соответствующие органы управления ГО, ЧС.

Наземная разведка ведется развертыванием нештатно-аварийно спасательными формированиями, учреждениями сети наблюдения и лабораторного контроля, постами радиационной и химической разведки. Наземная разведка используется для получения более полных и достоверных данных о границах зон ЧС, уровня радиации, характера разрушений состоянии защитных сооружений, дорожной сети, других транспортных сооружений.

Материально-техническое обеспечение эвакуации заключается в организации технического обслуживания и ремонта транспортных средств в процессе эвакуации, снабжении горюче-смазочными материалами и запасными частями, водой, продуктами питания и предметами первой необходимости, обеспечении эвакоорганов необходимым имуществом.

Обеспечение связи в период эвакуации заключается в оснащении эвакоорганов стационарными или передвижными средствами связи в организации и осуществлении бесперебойной связи на всех этапах эвакуации.

Перечень документов пункта временного размещения (ПВР):

1. Приказ учреждения о назначении администрации пункта временного размещения эвакуанаселения.
2. Состав пункта временного размещения.
3. Схема оповещения состава ПВР.
4. Функциональные обязанности администрации ПВР.
5. Распоряжение района (города), приказ организации и расчеты на выделение сил и средств обеспечения:
продовольственного;
вещевого;
медицинского;
охраны общественного порядка.
6. Расчет автотранспортного обеспечения.
7. Расчет на отселение населения.
8. Списки населения, поджидающие отселение из зоны ЧС.\
9. Списки организаций, попадающих зону ЧС.
10. Журнал учета и размещения населения в ПВР.
11. План учреждения (ПВР).
12. Схема движения маршрута движения автотранспорта от пункта сбора и посадки до пункта временного размещения.
13. Справочник телефонов.
14. Журнал отданных и принятых распоряжений и донесений.
15. Табель донесений.

**Состав администрации
пункта временного размещения _____
(наименование, адрес, телефон)**

№ п/ п	Должность в составе пункта временного размещения (ПВР)	Ф.И.О.	Штатная должность	Телефоны	
				служебный	домашний
1.	Начальник пункта временного размещения	от организации			
2.	Председатель эвакуационной комиссии района – ответственного				

	за организацию работы по сбору и регистрации населения.				
3..	Председатель эвакуационной комиссии - ответственный за всестороннее обеспечение.				
4.	Председатель эвакуационной комиссии района – ответственный за транспортное обеспечение				
Группа организации учета населения					
5.	Начальник группы организации и учета населения.				
6.	Член группы - регистратор.				
7.	Член группы - регистратор.				
Группа организации посадки на автотранспорт					
8.	Начальник группы организации посадки на автотранспорт				
9.	Ответственный за организацию посадки населения на транспорт.				
10.	Ответственный				

	за сопровождение колонны до ПВР.				
Группа организации приема и размещения населения					
11.	Начальник группы организации приема и размещения населения				
12.	Член группы - регистратор				
13.	Член группы - регистратор				
Группа обеспечения					
14.	Начальник группы всестороннего обеспечения	от организации			
15.	Ответственный за организацию медицинского обеспечения	от 1 ПУ района			
16.	Ответственный за организацию питания	от обеспечивающего органа			
17.	Ответственный за организацию вещевого обеспечения	от обеспечения организации			
Группа охраны общественного порядка					
18.	Ответственный за организацию охраны общественного порядка в ПВД	от УВД р-на			
19.	Ответственный за организацию				

охраны общественного порядка на пункте сбора (ПС) и посадки на транспорт (ПС, ПП)

УТВЕРЖДАЮ

Первый заместитель главы администрации
_____ района

« ____ » _____ 20__ год

Председатель эвакуационной комиссии _____
(подпись, ф.и.о.)

Документы, необходимые для обоснования размера затрат по питанию эвакуированного населения.

1. Решение КЧС и ПБ об организации питания.
2. Реестр пунктов питания с указанием количества питающихся граждан, количество дней питания, стоимости человека/дня, суммы затрат на организацию питания эвакуируемого населения по каждому пункту питания и всего по реестру.

№ п/п	Пункт питания	Количество граждан	Дни питания	Стоимость	Сумма затрат

3. Договор на организацию пункта питания между администрацией и организацией.
4. Список людей.
5. Меню – раскладка на каждый день.
6. Счет – фактура на продукты питания.
7. Накладная на продукты питания.
8. Акт приемки продуктов питания.
9. Акт списания продуктов питания.

Общая сумма питания одного человека в день не должна превышать суточных (100 руб.)

КАЛЕНДАРНЫЙ ПЛАН
ОСНОВНЫХ МЕРОПРИЯТИЙ ЭВАКУАЦИОННОЙ КОМИССИИ
ГОРОДА (РАЙОНА)
ПРИ УГРОЗЕ И ВОЗНИКНОВЕНИИ ЧРЕЗВЫЧАЙНЫХ СИТУАЦИЙ

г. Красноярск

№ п /п	Проводимые мероприятия	Органы управления и средства районной эвакуационной комиссии	Продолжительность	Время отводимое на выполнение мероприятий										выполнении Отметка о					
				Минуты					Часы			Сутки							
				1 0	2 0	3 0	4 0	6 0				и т.д. ч/з ка жд . 2 час а	2 4			2	3	5	

питанием, одеждой, медицинским обслуживанием и социальной помощью	отдел соц. защиты																	
вывести материальные ценности из зон возможного заражения или затопления	председате ль эвакокоми ссии, члены эвакокоми ссии НГО ОЭ																	
поддерживать постоянную связь с эвакокомиссией города	председате ль эвакокоми ссии																	
представить донесение в штаб ГО и ЧС города о проведенной эвакуации населения	«-»																	

Секретарь эвакуационной комиссии
города (района)

(подпись, ф.и.о.)

Администрация _____ города (района)

Постановление

«__» _____ 20__ г. город (район) _____ № ____

Об организации и проведении
эвакуационных мероприятий в городе
(районе) при чрезвычайных ситуациях

В целях совершенствования координации деятельности эвакуационных органов района при угрозе или возникновении ЧС, в соответствии с Федеральными законами от 21.12.94 № 68 «О защите населения и территории от ЧС природного и техногенного характера», от 06.10.03 № 131 «Об общих принципах организации местного самоуправления в Российской Федерации» ПОСТАНОВЛЯЮ:

1. Утвердить Положение о порядке проведения эвакуационных мероприятий города (района) и временного размещения населения города (района) при угрозе или возникновении ЧС природного и техногенного характера (приложение № 1).

2. Утвердить следующий состав эвакоорганов:

эвакуационная комиссия (приложение № 1);

пункты сбора населения (приложение № 2);

пункты временного размещения населения (приложение № 3);

пункты посадки населения на транспорт (приложение № 4).

3. Управлению здравоохранения _____ района _____ (Ф.И.О.) закрепить лечебные учреждения за пунктами сбора и временного размещения для оказания медицинской помощи эвакуируемому населению.

4. Управлению продовольственных ресурсов, торговли и услуг города (района) _____ (Ф.И.О.) закрепить организации торговли и комбинаты питания за пунктами сбора и временного размещения для обеспечения продуктами питания эвакуируемое население.

5. Управлению внутренних дел города (района) _____ (Ф.И.О.) обеспечить охрану общественного порядка при проведении эвакуации населения в пунктах временного размещения, на маршрутах эвакуации, при сопровождении автоколонн.

6. Управлению транспортного хозяйства города (района) _____ (Ф.И.О.) определить автотранспортные организации независимо от организационно-правовых форм и форм собственности для обеспечения транспортных перевозок эвакуируемого населения при ЧС,

7. Руководителям организаций, формирующих пункты сбора и временного размещения населения согласно приложений № 2, № 3 до _____ назначить администрацию пунктов.

8. Контроль исполнения настоящего постановления возложить на _____ (должность, Ф.И.О.).

Глава города (района) _____ (подпись)

Приложение № 1
к постановлению
главы города (района)
от « ___ » _____ 20__ г.
№ _____

Положение
о порядке проведения эвакуационных мероприятий
города (района) при угрозе или возникновении ЧС
природного и техногенного характера

I. Общие положения.

Настоящее Положение определяет порядок организации и проведения эвакуационных мероприятий на территории города (района) при угрозе или возникновении ЧС.

Эвакуационные мероприятия планируются и подготавливаются заблаговременно при повседневной деятельности и осуществляются при угрозе или возникновении ЧС.

Эвакуационные мероприятия включают:

эвакуацию (отселение) населения при угрозе или возникновении ЧС;
жизнеобеспечение населения в ЧС.

Эвакуация (отселение) населения - комплекс мероприятий по организованному вывозу (выводу) населения из зоны ЧС природного и техногенного характера и его кратковременному размещению в заблаговременно подготовленных по условиям первоочередного

жизнеобеспечения безопасных (вне действия поражающих факторов источника ЧС) районах.

Эвакуация считается законченной, когда всё подлежащее эвакуации население вывезено (выведено) за границы зоны действия (поражающих факторов источника ЧС в безопасные районы.

Жизнеобеспечение населения в ЧС – комплекс организационных, инженерно-технических и социальных мероприятий, обеспечивающих создание и поддержание минимальных условий, необходимых для сохранения и поддержание жизни, здоровья и работоспособности людей во время осуществления эвакуации, на её маршрутах и в местах размещения эвакуированных. Особенности проведения эвакуации (отселение) населения определяются характером источника ЧС (радиоактивное загрязнение в случае аварии при перевозке радиоактивных веществ по железной дороге или химическое заражение местности, землетрясение, подтопление в период весенне-летнего половодья, аварии на объектах топливно-энергетического комплекса) численностью и охватом вывозимого (выводимого) населения, временем и срочностью проведения эвакуационных мероприятий.

В зависимости от времени и сроков проведения эвакуации выделяются следующие варианты эвакуации (отселение) населения:

- упреждающая (заблаговременная);
- экстренная (безотлагательная).

При получении достоверных данных о высокой вероятности возникновения аварии на потенциально опасных объектах или стихийного бедствия проводится упреждающая (заблаговременная) эвакуация (отселение) населения из зон возможного действия поражающих факторов (прогнозируемых зон ЧС).

В случае возникновения ЧС проводится экстренная (безотлагательная) эвакуация (отселение) населения.

Право принятия решения о проведении эвакуации (отселение) населения в ЧС принадлежит главе города (района), а, в случае крайней необходимости, вправе самостоятельно принимать решения о проведении эвакуационных мероприятий дано руководителю работ по ликвидации ЧС

_____ (должность,
Ф.И.О.).

II. Организация эвакуации (отселение) населения

2.1. Для планирования, подготовки и проведения эвакуации (отселения) населения заблаговременно создаются:

- эвакуационная комиссия;
- пункты сбора населения (ПС);
- пункты временного размещения населения (ПВР);
- пункты посадки населения на транспорт.

2.2. Основными задачами эвакуационных комиссий являются:

- планирование эвакуации на соответствующем уровне;

планирование и организация приёма, размещения эвакуируемого населения;

организация и осуществление контроля жизнеобеспечения эвакуируемого населения;

осуществление контроля планирования эвакуации в подведомственных органах, учреждениях и организациях;

организация и контроль подготовки и проведения эвакуации;

организация и контроль автотранспортного обеспечения эвакуационных мероприятий.

Пункты сбора населения (ПС) создаются для сбора и учёта эвакуируемого (отселяемого) населения из возможных зон ЧС, организованной отправки его в пункты временного размещения в безопасные районы.

Пункты сбора располагаются в административных зданиях общественного назначения вблизи пунктов посадки на транспорт. Пункты сбора могут располагаться совместно с пунктами временного размещения населения. При пунктах сбора должны предусматриваться места пеших колонн и места стоянки автотранспорта, предназначенного для перевозки эвакуируемого населения и имущества. Пункты временного размещения (ПВР) создаются для организации приёма и временного (не более 1-3 суток) размещения эвакуируемого (отселяемого) из возможных зон ЧС населения с дальнейшим размещением.

Пункты временного размещения располагаются в административных зданиях общественного назначения независимо от формы собственности и ведомственной принадлежности.

Каждый пункт временного размещения обеспечивается связью с эвакуационными комиссиями района и пунктами сбора и пунктами посадки на транспорт.

Пункт временного размещения создаётся на базе организации (учреждения), место размещения которого определяет эвакуационная комиссия района, и утверждается постановлением главы района.

Администрация пунктов временного размещения назначается приказом руководителей организаций, формирующих ПВР.

За пунктами временного размещения закрепляются:

медицинские учреждения;

учреждения торговли и общественного питания.

Основными задачами пункта временного размещения являются:

организация учёта и размещения прибывающего на пункт временного размещения населения;

организация и осуществление контроля первоочередного жизнеобеспечения (продуктами питания, предметами первой необходимости, водой, коммунально-бытовыми услугами и другими видами обеспечения) эвакуируемого населения;

организация медицинской помощи эвакуируемому населению на пункте временного размещения;

организация общественного порядка на пункте временного размещения.

Задачи пункта посадки:

организация посадки населения на автотранспорт на пунктах посадки и по месту нахождения (по месту жительства или работы);

распределение населения по транспортным средствам, формирование эваколонн и распределение их по маршрутам эвакуации;

осуществление контроля за проведением эвакуации и информирование вышестоящих эвакоорганов;

организация и поддержание общественного порядка на пунктах посадки.

К подготовительным эвакомероприятиям относятся:

приведение в готовность эвакоорганов и уточнение порядка их работы;

уточнение численности населения, подлежащего эвакуации (отселению) из зоны возможной ЧС;

уточнение планов и времени поставки автотранспортных средств для эвакуируемых к пунктам посадки, расчетов пеших колонн и маршрутов их движения;

уточнение сроков прибытия эвакуируемых на пункты сбора населения и пункты посадки.

Оповещение об угрозе или возникновении ЧС осуществляется на всех уровнях по действующим каналам связи (телефон, радио) каналам радио- и телевизионного вещания, подвижными средствами оповещения службы охраны общественного порядка, посредством автомашин ГИБДД, оборудованных установками громкоговорящей связи.

План эвакуации при ЧС природного и техногенного характера

В текстовой части плана эвакуации: (город, район)

порядок приведения ЭК в готовность (4+4г);

порядок оповещения населения о начале эвакуации;

численность эваконаселения с разбивкой по категориям;

районы размещения эваконаселения;

сроки выполнения эвакуационных мероприятий;

маршруты вывоза (вывода) населения;

порядок развертывания места сбора, их пропускная способность, закрепленные за ними ОЭ;

порядок вывода населения транспортом из зон ЧС П и Т характера

пункты посадки населения на транспорт, пункты высадки в безопасных районах;

организация обеспечения общественного порядка и регулирования дорожного движения на маршрутах эвакуации;

организация комплексной разведки (инженерной, радиационной, химической);

организация защиты населения в местах сбора и на маршрутах эвакуации

порядок вывода эвакуируемого населения из ЗПЗ на границах зон ЧС и местах размещения в безопасных районах;

порядок размещения эвакуируемого населения в безопасных районах и его первоочередного обеспечения;

санитарно-противоэпидемические и лечебно-эвакуационные мероприятия;

инструктирование населения в ходе эвакуации.

Приложение на картах, в виде схем, графиков

расчет населения, подлежащего эвакуации;

распределение предприятий, организаций и учреждений по пунктам сбора, пунктам посадки и местам размещения в безопасных районах;

потребность и возможности транспорта (ж/д, автомобильного и т. д.), его распределение по эвакуационным направлениям и маршрутам для вывода населения;

дислокация места сбора, исходных пунктов эвакуации пешим порядком, станций посадки и высадки населения;

состав эвакуационных органов и сроки приведения в готовность;

схема оповещения руководителей предприятий, учреждений, организаций и населения о начале эвакуации

организация связи

карта размещения эвакуируемого населения в безопасных районах

Литература:

- 1 Федеральный Закон «О Гражданской Обороне» от 12.02.08г №28-ФЗ.
- 2 Постановление Правительства РФ «О порядке эвакуации населения, материальных и культурных ценностей в безопасные районы» от 22.06.04 № 303.
- 3 Постановление Правительства РФ от 26.11.07г. № 804 «Положение о гражданской обороне».
- 4 Постановление Правительства РФ от 03.06.11г. № 437-13 «О некоторых вопросах ГО в РФ. Утверждено «Положение о приведении в готовность ГО в РФ и выполнении первоочередных мероприятий по ГО».
- 5 Приказ МЧС РФ от 14.11.08г. № 687 «Об утверждении положения об организации и ведении гражданской обороны в муниципальных образованиях и организациях».
- 6 Приказ МЧС России от 16.02.12г № 70 «Об утверждении Порядка разработки, согласования и утверждении планов гражданской обороны и защиты населения (планов гражданской обороны).
- 7 Руководство по организации планирования, обеспечения и проведения эвакуации населения в военное время. МЧС. Москва, 1996 г., 2005г.
- 8 Руководство по эвакуации населения в ЧС природного и техногенного характера. ВНИИ ГОЧС. Москва, 1966 г, 2005г.
- 9 Строительные нормы и правила СНиП 2.01.51-90.
- 10 Рекомендации по разработке документации по освоению и поддержанию в постоянной готовности загородной зоны. Постановление Правительства Красноярского Края от 30.11.11г №15-пс.
- 11 Постановление Правительства Красноярского края от 08.02.11 г. № 67-п «Об утверждении положения о проведении эвакуационных мероприятий в ЧС межмуниципального и регионального характера».

Оглавление

1. Вводная часть _____ стр. ____.
2. Организация и проведение эвакуационных мероприятий в военное время _____ стр. ____.
3. Организация и проведение эвакуационных мероприятий при ЧС природного и техногенного характера _____ стр. ____.